

”Vingåker 2032 – en jordnära Översiktsplan”

# SAMRÅDSVERSION

2023-12-05

# INNEHÅLLSFÖRTECKNING:

INTRODUKTION: VINGÅKERS ÖVERSIKTSPLAN .....	5
Vad är en Översiktsplan .....	5
Här är Vingåkers kommun - Vingåkersbygden .....	5
Denna Översiktsplan .....	6
STRUKTUR/LÄSBESKRIVNING.....	8
KLIMAT- & MILJÖPÅVERKAN .....	9
Miljömålen i Vingåker .....	9
GRÖNSTRUKTUR .....	10
En grön målbild.....	10
Friluftsliv i Vingåkerslandskapet .....	10
Rekreativvärden och tillgänglighet till friluftsliv .....	11
Det grönas betydelse för folkhälsan.....	12
Vingåkers jordbrukslandskap.....	12
Lokal mat & lokal identitet.....	12
Värdefulla gräsmarkshabitat.....	14
Ängsvall.....	15
Ekosystemtjänster - Naturmiljöns funktioner .....	15
Våtmarker .....	16
Miljöläget i mark och vatten.....	16
Sjöar och vattendrag .....	16
Lövmiljöer & stora lövträd .....	17
Variationer i kommunens landskap .....	18
KOMMUNIKATIONER.....	19
Regionens tätaste pendlingsstråk!.....	19
Vägar .....	19
Farligt gods.....	20
Utmaningar tung trafik .....	20
Trafik och miljö.....	20
Trygghetsskapande åtgärder.....	21
Gång- och cykelvägar.....	21
Cykling, hälsa och trafiksäkerhet .....	21
Cyklistens närområde.....	21
Cykel på tåg & buss .....	22

Kollektivtrafik.....	22
Länsplan för regional transportinfrastruktur .....	23
Trafikdokumentation .....	23
Belysning .....	23
Trafikverkets Åtgärdsvalsstudier .....	24
Trafiksäkerhet Vingåker mot Viala .....	24
Åtgärdsvalsstudie Näckrosleden .....	24
Åtgärdsvalsstudie – Stråket väg 52 genom Sörmland .....	25
Sammanfattning åtgärdsvalsstudier .....	25
Digital infrastruktur .....	26
Fiber .....	26
Mobilt bredband.....	26
Sensornät.....	26
Fiberutbyggnaden i kommunen.....	26
Status fiberutbyggnad 2023 .....	27
BOENDE & UTVECKLING .....	28
Inledning .....	28
Bostad i olika skeden av livet .....	28
Boendeberedskap i nära framtid .....	28
Förändrade vanor och möjligheter.....	29
Lokal & individuell attraktivitet .....	29
Utökat underlag för service och arbeten .....	30
Landsbygdsutveckling, dialog och ökad service sedan 2014 .....	30
Smart landsbygd.....	31
Digitalisering .....	31
En åldersvänlig bygd.....	32
Strandskydd .....	32
Landsbygdsutveckling i strandnära läge (LIS) .....	32
LIS-områden i Vingåker .....	33
Strategiska lägen för bostadsbyggande.....	34
Byggklart.....	34
Nytt på gång.....	35
Lindberga by .....	35
Del av Baggetorp .....	35

Stavhälla.....	35
Nyutveckling .....	35
Förskola Norr .....	35
Säfstaholms slott med omnejd.....	35
Sjögölet (privat).....	36
Centrumutveckling.....	36
Åpromenaden & ån i centralorten.....	36
Mark för nyetablering.....	37
Brene verksamhetsområde.....	37
Markanvändning och energi.....	37
Befintlig bebyggelse & regler för nybyggnation .....	38
Värna, stärka och utveckla bebyggelsens karaktär .....	38
Detaljplaner, områdesbestämmelser och sammanhållen bebyggelse .....	39
Byggregler på landsbygden .....	39
Attefallshus .....	39
Jordbruksmark .....	39
Vingåkers odlingslandskap.....	39
Hushållning med jordbruksmarken .....	40
En ny klassning av jordbruksmarken.....	40
Data - jordbruksmark.....	40
Produktion åkermark .....	41
Sammanfattning kartläggning jordbruksmark.....	42
Ekosystemtjänster i odlingslandskapet.....	42
Sveriges livsmedelsstrategi.....	42
VATTEN & VATTENMILJÖER.....	44
Vattendistrikt och avrinningsområden .....	44
Åtgärdsprogram.....	45
Planering för vatten och avlopp .....	45
Vattentjänster .....	45
Verksamhetsområden.....	45
Dagvatten.....	46
Mellankommunalt om vatten .....	46
Grundvattentäkter .....	46
Ytvattentäkt Viren.....	46

Enskilda anläggningar .....	46
Vattenskyddsområden .....	46
Arbete framåt.....	46
Miljökvalitetsnormer Vatten.....	47
Miljökvalitetsnormer för ytvattenförekomster – sjöar .....	47
Miljökvalitetsnormer för ytvattenförekomster – vattendrag.....	48
Miljökvalitetsnormer för grundvattenförekomster.....	48
Miljökvalitetsnormer för fiskvatten – Hjälmarén.....	49
Sammanfattning vatten & vattenmiljöer .....	49
KLIMATANPASSNING .....	50
Förutsättningar i Vingåkers kommun.....	50
Översvämningskartering utmed Nyköpingsån .....	50
Framtida klimatanpassningsåtgärder .....	52
ANDRA VÄRDEN INKLUSIVE RIKSINTRESSEN & KULTURMILJÖ .....	53
Riksintresse Kulturmiljövård.....	53
Bruksmiljön vid Högsjö bruk .....	54
Utveckling & bevarande av bruksmiljön.....	54
Odlingslandskapet i Österåkersbygden.....	54
Utveckling & bevarande av Österåkers odlingslandskap .....	55
Nya riksintressen? .....	55
Fornlämningar.....	55
Fler områden av kulturmiljöintresse .....	55
Det byggda kulturarvet möter den pågående gestaltningen av vår livsmiljö .....	56
Övriga områden av nationellt intresse .....	57
Värdefulla ämnen .....	57
Miljökonsekvensnormer luft.....	57
Naturreservat och Natura 2000-områden .....	57
Riksintresse för naturvård.....	58
Avfallshantering.....	58
En ny avfallshantering .....	58
Sammanfattning .....	58

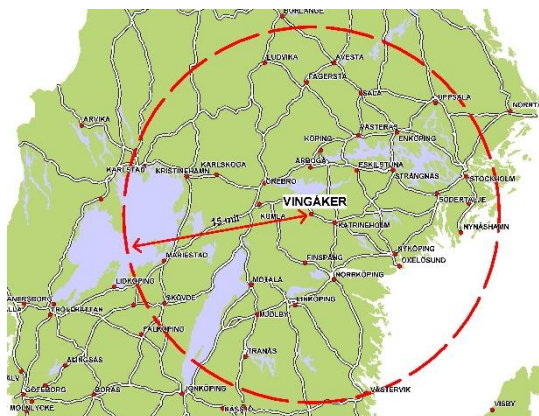
# INTRODUKTION: VINGÅKERS ÖVERSIKTSPLAN

---

## *Vad är en Översiktsplan*

En översiktsplan ska övergripande redogöra för kommunens långsiktiga strategier för den fysiska planeringen. Planen ska dessutom redovisa hur kommunens mark- och vattenområden används och hur den byggda miljön ska bevaras eller utvecklas. En tredje central aspekt är att beskriva kommunens ställningstagande till olika värden och hänsyn, där en del av detta utgör de områden som utgörs av riksintresse. En annan del gäller det som benämns allmänna intressen vilket utgörs av flera underkategorier som exempelvis kommunikationer och friluftsliv. Vilka av dessa allmänna intressen som bör prioriteras och lyftas fram i översiktsplanen åligger dock kommunerna att redovisa för.

Den översiktliga planeringen gäller ej endast de områden som kommunen själv råår över. I Sverige har kommunerna i huvudsak monopol på fysisk planering av land- och vattenområden inom kommunens gränser vilket exempelvis fastslås genom detaljplaner och områdesbestämmelser. Undantag finns dock i ett par delar av landet där regionen till viss utsträckning delar ansvaret för fysisk planering på en strategisk nivå. Planeringen av områden på översiktsplan-nivå är dock *inte bindande* utan endast *vägledande*. Denna vägledande planering ligger dock till grund för beslut som sedan tas på andra planeringsnivåer såsom i detaljplaner, vilka är bindande enligt plan- och bygglagen. En översiktsplan fungerar dock även som underlag för beslut som tas av andra myndigheter såsom länsstyrelser och Trafikverket. Mycket av det dagliga arbetet i en kommun påverkas och styrs av behov med ett kort perspektiv. Översiktsplanen är viktig inte minst som en dynamisk och kompletterande motvikt till detta.



## *Här är Vingåkers kommun - Vingåkersbygden*

Vingåker befinner sig i ett viktigt strategiskt läge. Geografiskt är kommunen positionerad i skärningspunkten mellan tre regioner med nära pendlingsavstånd till flera stora städer. Demografiskt har invånarantalet pendlat från nära tiotusen i början på nittio-talet, till situationen för föregående översiktsplan 2010, då antalet hade minskat en tid. Utifrån kommunens nuvarande läge i tiden kan vi notera en försiktig ökning under senare år, samtidigt som kommunens medelålder ökar och färre behöver försörja fler. I detta läge behöver långsiktiga strategiska ställningstaganden göras för att fånga upp och förstärka olika former av positiv utveckling. Vi behöver säkra en hållbar utveckling för hela kommunen – men vi kan samtidigt erbjuda en livskraftig och attraktiv landsbygd att bo och leva i.



Under hösten 2018 prövade kommunfullmäktige aktualiteten hos dåvarande Översiktsplan. Vissa väsentliga delar av planen förklarades inaktuella och uppdrag gavs för revidering av planen i sin helhet (2018-09-17 §7). Huvuddelen av innehållet i följande plan är framtaget mellan år 2022 och 2023.

### *Denna Översiktsplan*

Inledningsvis arbetades en övergripande målbild för förnyelse av översiktsplan fram, med stöd i den kontinuerliga dialog som pågår via processer för kommunens lokala utvecklingsplaner, samt inom olika intressegrupper för Vingåkers utveckling. Resultatet stämades av mot befintliga styrdokument och politiska viljeriktningar. Värden som kommunen ska värna och utveckla är närhet och småskalighet med stöd av mångfald och innovation. En attraktiv livsmiljö i Vingåkersbygden erbjuder närhet, lugn, engagemang, gemenskap och trygghet. Verksamhetsutveckling ska främjas av kommunen, liksom att arbeta med förutsättningar för livslångt lärande. Med dessa värden som utgångspunkt formulerades sju övergripande mål,

- Värna småskalighet och landsbygdsidentitet.
- Stärka och utveckla orters/områdets karaktär och särart.
- Stärka och utveckla bygdens naturmiljö och tillgänglighet till friluftsliv.
- Planera för mötesplatser och goda lärmiljöer.
- Underlätta att färdas till fots, med cykel och kollektiva transportlösningar.
- Verka för goda regionala kommunikationer.
- Skapa förutsättningar för minskad klimat- och miljöpåverkan.

För det fortsatta arbetet med översiktsplanen koncentrerades de sju målen ytterligare i tre kärninriktningar - karaktärsutveckling, tillgängliggörande samt interaktion. Dessa kärninriktningar löper som en röd tråd genom alla delar av planen. Hur detta förankras i översiktsplanen och vidare genom kommunens fortsatta planering av mark- och vattenområden redogörs för i nästa kapitel.

## KARAKTÄRSUTVECKLING - TILLGÄNGLIGGÖRANDE - INTERAKTION

Denna översiktsplan bör ur vissa avseenden inte betraktas som en fulländad och helt färdigställd redovisning av kommunens områdesplanering. Den bör i stället uppfattas som ett gediget startunderlag, som Vingåkers kommun avser att bygga vidare på under kommande tioårsperiod. I planen kan de områden och teman som är något mer ingående planlagda betraktas som en del av kommunens planberedskap. De områden som identifieras behöva närmare kartläggning, analys och strategisk organisering kan i stället kategoriseras som en del av kommunens planbehov. Under arbetet som följer med att omsätta översiktsplanen i kommunens kommande projekt, drift och vidare utveckling kommer kartläggningar och analyser utföras vilka kommer bidra till ett utförligare planeringsunderlag. Följaktligen utgör alltså detta översiktsplaneförslag också grunden för kommunens framtida översiktsplanearbete.



## STRUKTUR/LÄSBESKRIVNING

---

Innehållet i planen är strukturerat enligt fyra övergripande teman med sinsemellan fördelade underkategorier. Temana är Grönstruktur, Kommunikationer, Boende & Utveckling respektive Vatten & Vattenmiljöer. Därutöver och utanför dessa följer kompletterande delar under rubrikerna Klimat- och miljöpåverkan, Klimatanpassning samt Andra värden inklusive riksintressen & kulturmiljö.

Inom temat *Grönstruktur* rymms kommunens planering för folkhälsa och rekreation integrerat med planering för naturmiljö och biologisk mångfald. Ett särskilt fokus riktas mot odlingslandskapet som är nära sammanflätat med kommunens karaktär och fastställda landsbygdsidentitet. Ekosystemtjänster beskrivs något mer övergripande såsom naturmiljöns funktioner.

Temat *Kommunikationer* beskriver kommunens förutsättningar och ställningstaganden inom transportinfrastruktur men även bredbandsutbyggnad och digital utveckling vilket är nära kopplat till kommunens utveckling framåt i tiden. Det handlar om att utveckla och förbättra våra möjligheter att mötas, kommunicera, transporteras och ta hand om varandra. Samt om att tillgängliggöra våra attraktiva miljöer för alla och envar.

*Boende & Utveckling* rymmer kommunens planer för bostadsförsörjning och näringslivsutveckling, såväl som riktlinjer för nybyggnation. Med en lite vidare beskrivning handlar det om hur det är att bo, leva och verka i Vingåkers kommun. I detta tema redovisas också kommunens resurshushållning ur perspektivet rumslig planering med ett särskilt fokus på jordbruksmark.

Temadelen *Vatten & Vattenmiljöer* redogör för vattnens fundamentala betydelse som resurs samt mottagare av återgående vattenflöden från verksamheter och vår vardagliga användning. Delen beskriver vidare hur kommunen arbetar med och planerar för vattenområden och vattenmiljöer. För att vattnets funktioner och värden ska tillgodoses alla, människor såväl som växt- och djurliv.

Separata och kompletterande delar beskriver hur kommunens planering relaterar till mål för klimat- och miljöpåverkan, anpassning till ett förändrat klimat samt kommunens planering för andra värden och intressen. Därutöver avser kommunen arbeta fram ett nytt tematiskt tillägg för vindbruk, när väl en ny översiktsplan är antagen.

Översiktsplanens tidshorisont har ett tioårsperspektiv och blickar fram till år 2032 vilket sammanfaller med tiden just mellan ordinarie val. Rumsligen utsträcker sig planen i huvudsak till kommunens yttre gräns samt till den påverkan som planens intentioner kan uppskattas få i den mån det sträcker sig utanför denna gränsdragning. Delar av kommunens planering har effekter även utanför kommunen. Detta gäller särskilt i områden längs med gränsen mot kommunens grannar där exempelvis det sociala livet på en vardaglig nivå till större del utspelar sig på olika sidor av kommungränsen. Det kan också gälla större strukturella frågor såsom spridningsytor eller habitat för växt- och djurliv.

## KLIMAT- & MILJÖPÅVERKAN

---

Översiktsplanens övergripande mål nummer sju (se sidan 6) slår fast att planen ska skapa förutsättningar för minskad klimat- och miljöpåverkan. Arbetet skall ledas framåt med de nationella miljömålen som utgångspunkt (<http://sverigesmiljomal.se/miljomalen/>).

Sammanhållande för miljömålssystemet finns det övergripande generationsmålet som fungerar vägledande för arbetet inom samtliga områden. Namnet beskriver målens andemening att till nästa generation lämna över ett samhälle där de stora miljöproblemen är lösta. Under generationsmålet finns sexton mål för tillståndet hos olika miljötyper och områden. Inom arbetet för en minskad klimat- och miljöpåverkan bedöms ett urval av dessa mål som mer relevanta för Vingåkers kommuns planarbete samt målsättningarna för arbetet framåt.

### *Miljömålen i Vingåker*

Ett av dessa mål är *Ett rikt odlingskap* vilket syftar till att lyfta jordbruksmarkens oundgängliga funktion för en stabil livsmedelsproduktion och bevarad biologisk mångfald, men även dess roll för rekreation och landskapsutveckling som boende-, kultur- och naturmiljö. En viktig del av kommunens arbete för att nå detta miljömål är en långsiktig förvaltning genom kartläggning, kunskapsinhämtning och integrering av jordbruksmarkens olika värden i planarbetet. En annan viktig del är att arbeta med landsbygdsutveckling. Enligt Jordbruksverket har kommunerna ”en nyckelroll i att hitta strategier och åtgärder som bevarar jordbruksmarkerna för framtiden”. Läs mer om hur kommunen vill tillämpa detta i stycket ”Jordbruksmark”, samt i stycket ”Landsbygdsutveckling”, i temadelen Bostad & Utveckling (från sida 30 och 39).

Nästa miljömål är *Ett rikt växt- och djurliv* vilket handlar om att bevara och värna ekosystem, biologisk mångfald och arternas livsmiljöer. Dessutom handlar målet om att tillgängliggöra dessa miljöer för de som bor och vistas i dess närhet, en viktig aspekt för sund folkhälsa såväl som för en attraktiv boendemiljö. I syfte att etablera ett underlag av god kvalitet för ett fördjupat arbete med dessa frågor har Vingåkers kommun valt att ringa in en separat tema-del av översiktsplanen under rubriken Grönstruktur (sidan 10).

Enligt åtgärdsprogrammet för Södermanlands miljö är utvecklingen för dessa två ovan nämnda miljömål negativ, varför ansträngningar kopplade till dessa är särskilt centrala. Delar av dessa mål handlar om utveckling och tillgängliggörande av natur- och kulturvärden i boendemiljön, vilket också är en viktig del av miljömålet *God bebyggd miljö*. Andra Vingåkersaktuella delar av det målet är att prioritera gång- och cykeltrafik vilket redogörs för i tema-delen ”Kommunikationer” (sidan 21), samt att hushålla med mark, vatten och andra naturresurser vilket bland annat är en del av Vingåker kommuns ställningstagande för odlingslandskapet (sidan 39), samt för Vatten & Vattenmiljöer (sidan 44).

Arbetet med övriga miljömål som berör Vingåkers geografiska läge följs inom ramen för kommunens arbete med andra frågor. Miljömålet *Begränsad klimatpåverkan* eftersträvas bland annat inom planens övergripande temadelar Kommunikationer samt Grönstruktur, genom prioriteringar av utsläppsfria transportslag såsom gång-, cykel- och tågtrafik. Målen *Frisk luft* samt *Grundvatten av god kvalitet* eftersträvas genom kommunens arbete med miljö kvalitetsnormer för vatten (sidan 47).

# GRÖNSTRUKTUR

---

Genom att beskriva våra naturmiljöer genom begreppet grön infrastruktur eller *Grönstruktur* så kan vi åskådliggöra kommunens olika områden som delar av ett sammanhängande nätverk. Nätverket utgör olika livsmiljöer för växter och djur, men det utgör även miljöer för människors välbefinnande. Kunskap om hur dessa nätverk fungerar och vilken funktion de har för var och en av oss ger bättre förutsättningar till en mer effektiv planering och sundare prioriteringar.

## *En grön målbild*

Kommunens gröna planering handlar inte bara om att vårda och förstärka viktiga naturmiljöers funktioner. Det handlar även om att underhålla och öka landskapets attraktivitet och tillgänglighet för gamla och nya Vingåkersbor. Vingåkers kommun vill värna om vår gemensamma landsbygdsidentitet, främja våra bygders karaktär och särart men även utveckla vår naturmiljö och tillgängligheten till friluftsliv. I detta kapitel beskrivs förutsättningar och målsättningar för detta område under rubriken Grönstruktur.

### *Så här kan målbilden för kommunens gröna kvalitéer beskrivas i ett ögonblick:*

En ängsvall med två ekar och en lind ger näring åt bin, fjärilar och fåglar. De vilda bin som lever i denna miljö hjälper till att pollinera kringliggande grödor och kan sedan flytta vidare till nya platser i kommunen. Boende i närheten har en fin relation till den lilla sträckan med träd och ängsvall. För promenader med fågelkvitter, kanske i sällskap med hunden, eller sittande på en cykel med svalka eller vindskydd från lövträden intill.

## *Friluftsliv i Vingåkerslandskapet*

Möjligheterna till en aktiv fritid är stora i kommunen vilket har stor betydelse för invånares livskvalitet och kommunens attraktivitet som bostadsort. Inom korta gångavstånd finns god tillgång till vida skogar, öppen mark och glittrande vatten. Kommunen har också ett rikt föreningsliv med över hundra aktiva föreningar.

Vingåkerslandskapet är mycket variationsrikt och skiftar mellan skogar och alléer, åkrar och betesmarker, sjöar och vattendrag. Broderat genom hela kommunens lågt kuperade landskap ligger byar, gårdar och enstaka hus. I kommunens mitt finns centralorten varifrån Vingåkersslätten breder ut sig åt väster. Centralt beläget nära centralorten ligger Båsenberga friluftsområde med elljusspår, utegym, MTB-/skidspår, skidbackar och vindskydd med grillplatser. Här finns även Igelbåls naturreservat med en vandringsled runt sjön samt hotell och konferensverksamhet med intilliggande golfbana. En annan viktig plats för friluftslivet är skogarna väster om Högsjö där det finns vandringsleder och ytterligare två av kommunens naturreservat. I Tomsängen finns lövskog och hagmarker med många gamla träd. Naturreservatet Perstorpsskogen har en vandringsslinga.

Hjälmarens och Öljarens stränder har ett stort attraktionsvärde. Här finns utsiktspunkter och campingplatser men även vandringsslingor såsom Bäverstigen vid Läppe. Kommunens vattenmiljöer bjuder också på rekreationsmöjligheter genom kanotleden som går genom Vingåkersån, Kolsnaren och Viren. Kanotleder finns även i Öljaren och på Hjälmarens vatten med start i Läppe. Fina badplatser finns bland annat i Högsjöbadet vid Grävsjön, Lyttersta i Tisnaren och Vialabadet vid Kolsnaren.

Vingåkers lantliga och variationsrika karaktär med många bevarade gamla vägsträckningar är en tillgång både för cykelturer och "roadtrips" med bil. Möjligheten att ta med cykeln på tåget öppnar upp för vidsträckt cykelturism med start i Vingåker. Näckrosleden är ett regionalt cykelnätverk som kopplar ihop olika delar av Sörmland. Ridning och hästsport är också en viktig fritidsaktivitet i Vingåker, exempelvis finns en större anläggning strax sydost om centralorten.

Centralorten Vingåker ligger på Vingåkerslättns östra kant vilket gör att orten till stor del är omgiven av jordbruksmark. Parkmiljöerna runt Säfstaholms slott är en viktig tillgång och ett centralt grönt kulturarv för Vingåkerborna. Vid Kjesäter finns en promenadvänlig bokskog. Det finns gott om vilt i kommunen, särskilt vildsvin och hjort. Norr om Båsenberga friluftsområde finns en jaktskyttebana. För fiskeintresserade lockar kanske framför allt Hjälmaren där fritt handredskapsfiske gäller. För fiske i Öljaren och Kolsnaren krävs fiskekort.

För besökare med husbil kan kommunens nya ställplats intill Vingåkersån i centralorten nämnas. Fler ställplatser i privat regi finns på andra platser i kommunen.



Illustratör: Anna Helldorff

### Rekreativvärden och tillgänglighet till friluftsliv

Att vara ute i naturen innebär minskad stress, stärkt kognitiv förmåga samt bättre psykisk och fysisk hälsa. Rekreation kan också vara ett sätt att umgås med familj och vänner och råka på sina grannar. Forskning visar att människor är mer fysiskt aktiva i områden som har en högre grad av gångvänlighet och rymmer många upplevelsevärden.

Rekreativ- och friluftsområden behöver finnas nära människor, vara enkla att nå samt innehålla höga kvalitéer med en variation av karaktärer, aktiviteter och funktioner. Barns tillgång till grönytor är särskilt viktig för att förbättra deras koncentrationsförmåga och motoriska kunskaper, samt minska

risken för bland annat fetma, depression och koncentrationsproblematik. Detta lägger också grunden för aktiva och hälsosamma rörelsevanor längre fram i livet. Det är viktigt att naturområden är lätta att nå till fots, med cykel eller kollektivtrafik för att vara tillgänglig för alla.

#### *Det grönas betydelse för folkhälsan*

God tillgång till gröna miljöer som parker och bostadsnära natur ökar människors välmående och hälsa genom svalka, renare luft, mindre buller, möjlighet till mer rörelse och minskad stress. Enligt forskning ger "hög naturlighet" upphov till mer välbefinnande och aktivitet än "låg naturlighet" vilket indikerar att biologisk mångfald och variationsrikedom i gröna miljöer har betydelse även för folkhälsan. Vingåkers kommun summerar avsikten att främja dessa värden för folkhälsa och attraktiva livsmiljöer genom följande målsättning. Målsättningen ska fungera genomgripande för kommunens planering för nya områden såväl som i skötsel och utveckling av befintliga. Det kopplar även an till kommunikationsmål 7 (se sidan 6).

### **MÅLSÄTTNING 1 - SÄKRA TILLGÅNG OCH TILLGÄNGLIGHET TILL BOSTADSNÄRA NATUR**

#### *Vingåkers jordbrukslandskap.*

Odlingslandskapet är en viktig del av Vingåkers identitet där de aktiva jordbruken med djurhållning är helt avgörande för att hålla landskapet öppet. Kartan nedan visar utbredningen av åker- och betesmark. Underlaget kommer från Jordbruksverkets blockdatabas. Vingåkerslätten väster om centralorten är kommunens största sammanhängande jordbruksområde. Även runt Österåker breder ett slättlandskap ut sig. Mer småskalig jordbruksbygd finns bland annat längs med sjöar, vattendrag och dalgångar.

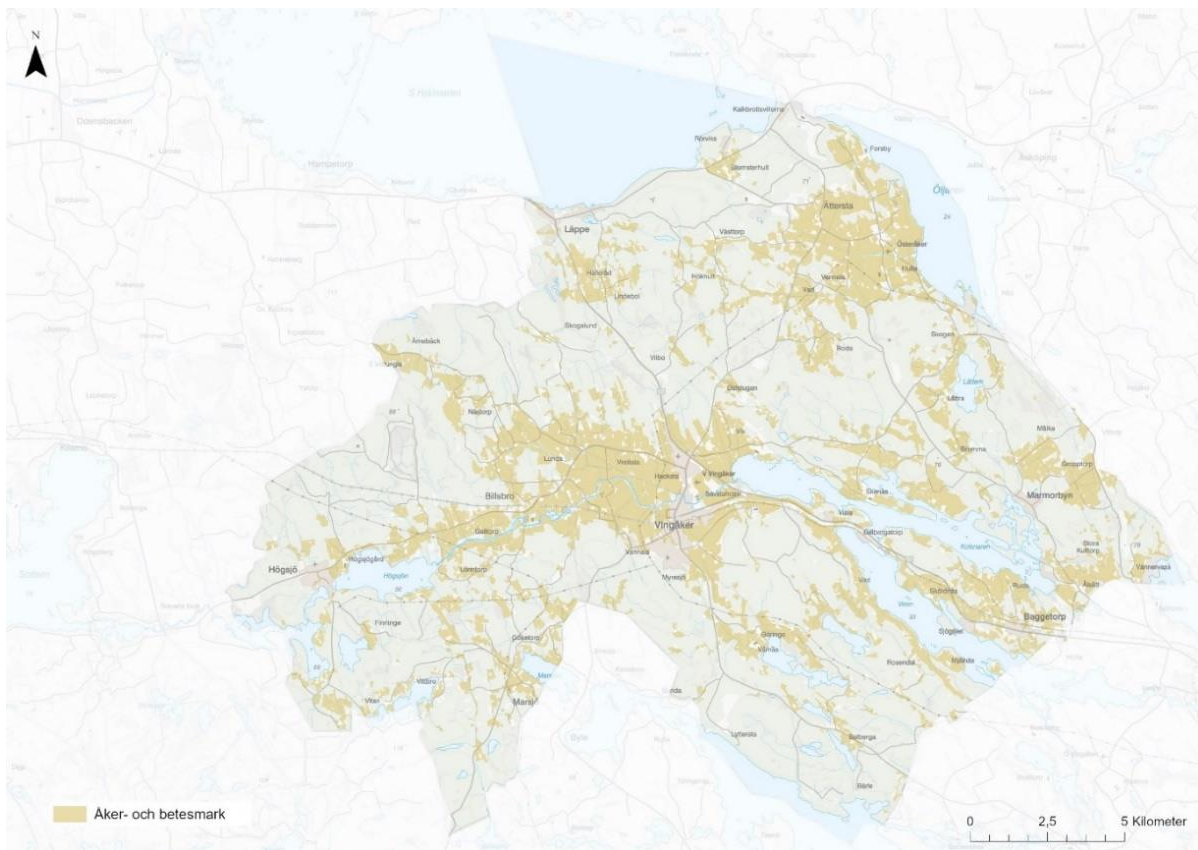
Jordbrukslandskapet producerar livsmedlen vi äter och är på olika sätt avgörande för vår överlevnad. Denna produktion är i sin tur beroende av funktioner i och omkring landskapet såsom pollinering, kolinlagring, naturlig biologisk kontroll av skadegörare och markens kretslopp av växtnäring. Våra odlingslandskap är oerhört värdefulla ur både ett lokalt och globalt matförsörjningsperspektiv. De är också kulturellt värdefulla genom sina kopplingar till det gröna kulturarvet och vårt mentala välbefinnande. Läs mer om kommunens arbete med jordbruksmark under rubriken "Jordbruksmark" (sidan 39), i temadelen Bostad & Utveckling.

Det är viktigt att hitta en bra balans mellan ett livskraftigt jordbruk och mål kopplade till biologisk mångfald, tillgänglighet för friluftslivet och upplevelsen av ett småskaligt och variationsrikt landskap. Med rätt avvägning finns hög potential till god produktion som är långsiktigt hållbar och samtidigt bevarar landskapets variationsrikedom och landsbygdsidentitet. För att fortsatt utveckla ett livskraftigt jordbruk i relation till naturmiljö och friluftsliv har kommunen följande målsättning.

### **MÅLSÄTTNING 2 - IDENTIFIERA OCH VIDAREUTVECKLA MÅLPUNKTER KOPPLADE TILL ODLINGSLANDSKAPET OCH JORDBRUKETS PRODUKTION**

#### *Lokal mat & lokal identitet*

Mat som produceras i Vingåker serveras på kommunens skolor samt inom vård och omsorg genom en förenklad direktupphandling till lokala gårdar. Men med bakgrund i en landsomfattande centraliseringsprocess som sträcker sig långt tillbaka i tiden, så råder brist på infrastruktur som kan ta hand om råvarorna lokalt. Det finns inte längre en sädeskvarn eller ett slakteri inom kommunens gränser. Det finns dock mycket vilt i Vingåkersbygden, främst hjort och vildsvin, och många Vingåkersbor är också jägare.



Närodlat mat är viktig för den lokala identiteten som ligger till grund för kommunens varumärke. Det sörmländska jordbrukslandskapet kommer dessutom att bli allt viktigare för vår försörjning, i takt med klimatförändringarna. Vingåkers kommun vill vårda och utveckla dessa värden och säkerställa den lokala livsmedelsförsörjning genom följande målsättning,

### **MÅLSÄTTNING 3 - VERKA FÖR EN FUNGERANDE INFRASTRUKTUR FÖR FÖRÄDLING OCH DISTRIBUTION AV LOKALPRODUCERAD MAT**

#### INFORUTA - Samförvaltning vilt

Länsstyrelsen har sammanställt en plan för samverkande förvaltning av Sörmlands klövvilt. Enligt planen är viltstammarna "en signifikant del av vad som förknippas med Södermanlands natur. Det varierade landskapet har under de senaste århundraden hållit goda stammar av hjortdjur vilket är väl känt hos många svenskar och inte sällan hos turister. Möjligheten att få se och komma nära de stora växtätarna lockar många människor till länet och ut i skog och mark. [...] Viltstammarna i länet erbjuder upplevelser, jobb och inkomst för de människor som bor och lever i området. [...] Jägarnas tjänster spelar en viktig och avgörande roll i viltförvaltning. Dels genom [...] att utföra inventeringar, nödvändig avskjutning samt eftersök vid trafikolyckor. Som rekreation sker jakten i samspel med naturen, är generations-överskridande och erbjuder upplevelser i glesbygd där många andra sociala aktiviteter har mindre utbud. [...] Klövviltet erbjuder ett vällsmakande, ekologiskt och nyttigt kött. Stor del av viltköttet konsumeras i jägarnas egna hem. Regelverket för enskilda jägare att sälja viltkött direkt till konsument är svårt och för vildsvin i synnerhet som måste säljas till en vilthanteringsanläggning om det inte ska konsumeras av jägarna själva."

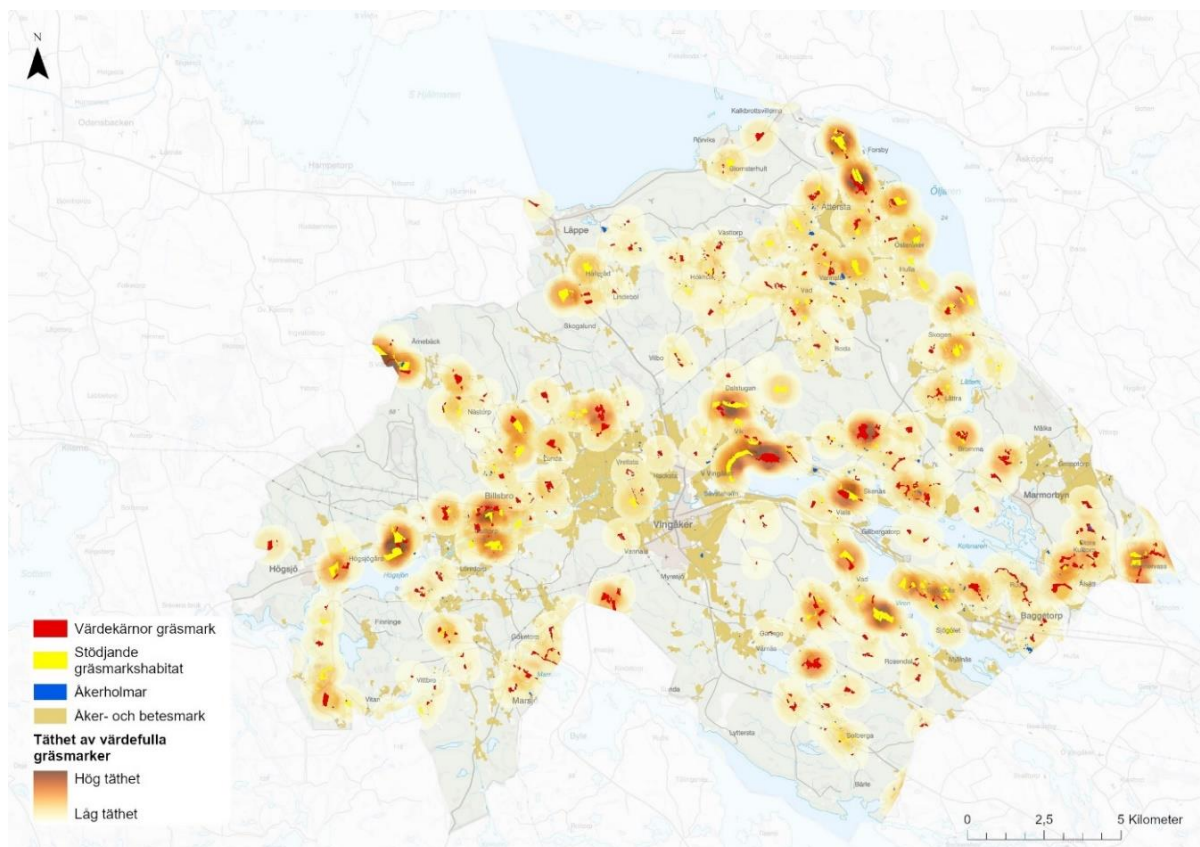


### Värdefulla gräsmarkshabitat

Det finns fortfarande ett stort antal betesdjur i Vingåker vilket innebär att det också finns artrika naturbetesmarker i anslutning till odlingsbygderna. Naturliga betesmarker är bland de artrikaste miljöer vi har och drygt hälften av Sveriges rödlistade arter förekommer i odlingslandskapet. En tredjedel av samtliga av våra hotade arter är beroende av detta landskap för sin överlevnad. Kartan nedan visar var det finns värdefulla gräsmarkshabitat och hur dessa hänger ihop i landskapet. De värdefulla gräsmarkerna finns ofta i anslutning till gårdar, ådalar och stränder.

I de artrika betesmarkerna finns en stor mångfald med allt från marksvampar som lever ihop med gräs och örter till rikligt med insektsarter som föredrar varma torra marker med många örter och gräs. Markerna lockar i sin tur till sig ett artrikt fågelliv med exempelvis törnskata, stenskvätta och buskskvätta. Några växter karaktäristiska örter är jungfrulin, fältgentiana, kattfot, brudbröd, bockrot, liten blålocka och prästkrage. Bland insekterna utmärker sig dagfjärilarna som silversmygare, slåttergräsfjäril och flera arter av blåvingar. Även vildbin behöver sammanhängande nätverk av betesmarker för att klara sig på sikt.

Utöver naturbetesmarkerna finns den kultiverade betesmarken som gödslas eller plöjs vilket inte görs på slåtteräng eller naturbetesmark. De kultiverade betesmarkerna har inte lika höga naturvärden men de har fortfarande en viktig roll i odlingslandskapet som helhet, där alla olika komponenter var för sig har sin funktion. Samtliga är därför viktiga att bevara och underhålla.



#### INFORUTA - Ekonomiskt stöd för äng, betesmark eller våtmark

Om du som privatperson har ängs- och betesmarker så kan du ansöka om stöd för att sköta eller restaurera dessa. Markerna ska då skötas enligt villkoren för miljöersättning. Behöver du frågå dessa, exempelvis genom att släppa på betet senare, se då till att först kontakta länsstyrelsen för att kontrollera att detta kan ske enligt ersättnings villkor.

Du kan också söka stöd från länsstyrelsen för att anlägga eller restaurera en våtmark eller damm. Detta gäller även för företag och föreningar. Våtmarker fungerar som naturliga reningsverk och har samtidigt en mycket viktig betydelse för landskapets biologiska mångfald.

#### *Ängsvall*

Ett alternativ till ängs- och naturbetesmarkerna är möjligheten för odlare att så in ängsvall. Det kan vara kostsamt att avskilja mark för ängsbruk. Men mindre stycken av mark eller mark med sämre produktionsvärde kan väljas ut för att skapa ängsvallar som inte plöjs eller gödslas. Denna typ av mindre insatser kan vara mycket värdefulla och ge stora positiva effekter i relation till arbetsinsatsen och värdet på marken som avsätts. Ängsvall kan exempelvis lämpa sig på åkermarker som inte har så stor funktion i jordbruksproduktionen längre men som kanske ändå ligger i anslutning till en artrikare gräsmark. Tillsammans kan de gamla kontinuitetsängarna och ängsvallarna bilda ett sammanhängande nätverk av värdefulla gräsmarker. På så vis undviks splittring och fragmentering av dessa marker och arterna som lever där. Genom att skapa bryggor och kopplingar mellan miljöerna stärks viktiga arters motståndskraft och förmåga att anpassa sig i förändringar. Kommunen vill stödja dylika initiativ genom följande,

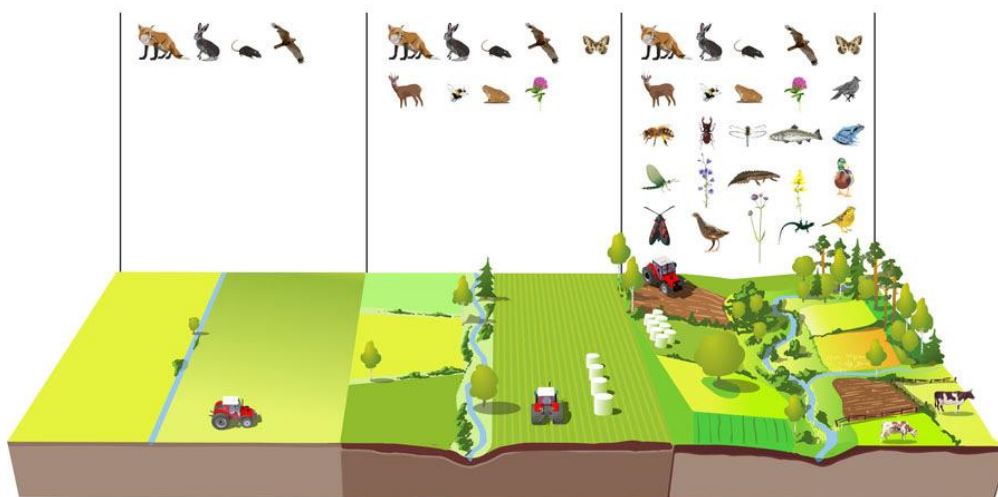
#### **MÅLSÄTTNING 4 - VERKA FÖR ETT SAMMANHÄNGANDE NÄTVERK AV VÄRDEFULLA GRÄSMARKER OCH SPRIDA INFORMATION OM ÄNGSVALLAR SOM EN VIKTIG MELLANVÄG**

#### *Ekosystemtjänster - Naturmiljöns funktioner*

För att våra naturmiljöer ska kunna leverera de ekologiska funktioner vi är beroende av så krävs en fungerande biologisk mångfald. Biologisk mångfald är den variationsrikedom som finns mellan arter och ekosystem. Denna mångfald utgör grunden till att ekosystem ska kunna anpassa sig till förändringar och motstå eller återhämta sig från störningar, så kallad resiliens. Funktionella ekosystem och biologisk mångfald fungerar därmed som en slags "hemförsäkring".

Exempel på naturmiljöns funktioner, vilka också kallas ekosystemtjänster, är klimatreglering, pollinering, effektiv matproduktion, vattenrening samt skadedjursreglering. Därutöver ger de oss en god och sund miljö att bo och vistas i. Ekosystemtjänsterna delas in i fyra kategorier. *Försörjande* såsom i leveransen av livsmedel och vatten. *Reglerande* såsom i vattenrening och skydd mot naturkatastrofer. *Kulturella* för hälsa, turism och friluftsliv samt *stödjande*, vilket försörjer övriga kategorier genom exempelvis vattnets kretslopp. Läs vidare om ekosystemtjänster i odlingslandskapet i stycket om Värdefulla gräsmarkshabitat ovan samt i Jordbruksmark, i tema-delen Bostäder och Utveckling (sidan 42).





Illustratör: Jakob Robertsson

### Våtmarker

Torvrika våtmarker har en extra viktig roll för klimatets utveckling då de innehåller stora mängder kol. Restaurering eller skydd av dessa minskar avsevärt utsläpp av växthusgaser. Enligt Naturvårdsverket överstiger utsläppen från dränerade torrmarker biltrafikens utsläpp och motsvarar 25% av Sveriges totala utsläpp inom landet. När en torvmark dräneras på vatten når syre fram till torven som bryts ner och bildar koldioxid. Om marken är näringsrik kan det även ske betydande utsläpp av lustgas. Dessa effekter gör att restaurering av dränerade våtmarker är mycket betydelsefullt. Kommunen har påbörjat ett arbete för att kartlägga befintliga och potentiellt nya våtmarker.

### Miljöläget i mark och vatten

Länsstyrelsen i Södermanland ger löpande ut skriften "Hur är (miljö)läget?" för att beskriva hur miljömålsarbetet fortskrider. Rapporten från 2022 lyfter bland annat att den negativa trenden kring våtmarker har vänt - vi har blivit bättre på att återställa och förbättra dem. I övrigt ser siffrorna allvarligare ut och på de flesta punkter har miljöläget försämrats eller så syns ingen förändring. De största utmaningarna i Södermanland handlar om övergödning, minskad biologisk mångfald och utsläpp av växthusgaser.

Mark och vatten i Sörmland är generellt inte särskilt försurade, även luftkvaliteten är relativt hög och ren. Dock är en betydande del av länets sjöar övergödda. Detta är delvis kopplat till utsläpp från transportsektorn men huvudsakliga källor till övergödning är avlopp och jordbruk. Vingåkers sjöar och vattendrag påverkas även av utsläpp som sker "uppströms", utanför kommunens gräns, på samma sätt som utsläpp inom kommunen kan påverka platser och vatten nedströms. Att en sjö är försurad beror i regel på utsläpp längre uppåt riktningen varifrån vattnet strömmar.

### Sjöar och vattendrag

Sjöar och vattendrag med sina strandmiljöer skapar livsmiljöer och spridningskorridorer för både vatten- och landlevande arter. I hela Mälardalen finns det många herrgårdsmiljöer intill sjöar och vattendrag med värdefulla lövskogs- och ädellövmiljöer. Vatten och våtmarker i landskapet bidrar med en mängd olika ekosystemtjänster som flödesreglering, vattenreglering och vattenrening. Vidare har vattenrening stor betydelse för vissa kulturella tjänster, så som tillgången till rena sjöar och vattendrag för rekreation.

Man läser ofta att Södermanland är ett av Sveriges mest utdikade landskap, men det är också ett ganska sjörikt landskap. Det var främst under 1800-talet som de stora utdikningarna gjordes för att man behövde mer odlingsbar åkermark för en växande befolkning. Även skogsmarker dikades ut för att kunna öka uttaget av virke. Idag ser läget annorlunda ut. Vi vet att utdikade torvmarker läcker

klimatpåverkande växthusgaser samtidigt som flera torra somrar gör det tydligt att vi behöver behålla vatten i landskapet.

Förutom sänkta sjöar och rätade och rensade vattendrag så är det övergödning och olika typer av vandringshinder som behöver åtgärdas för att våra vattendrag ska må bra. Mycket av det här arbetet sker redan genom Vattenmyndighetens åtgärdsprogram och genom projekt som Greppa näringen. För den fysiska planeringen är det viktigt att man inte hårdgör ytor i onödan eller bryter viktiga spridningssamband för vatten- och strandlevande djur. Läs mer om kommunens planering för vatten och vattenmiljöer här (sidan 44).



Högsjö

#### *Lövmiljöer & stora lövträd*

I den regionala handlingsplanen för grön infrastruktur fokuserar man på värden kopplade till tallskog, ädellövskog och skyddsvärda träd. I hela det sörmländska skogslandskapet ligger områden med höga naturvärden ofta isolerade från varandra. Länet har bland den lägsta andelen gammal skog kvar i landet och endast cirka 2,6 % av den produktiva skogen har ett långsiktigt skydd.

I Vingåker finns en hel del grova lövträd. Både i hagar, alléer och i ängar och byar. Gamla vidkroniga solbelysta ekar och andra ädellövträd är bland de mest artrika miljöer som finns i landskapet. Ett enskilt grovt ädellövträd kan utgöra en livsmiljö för hundratals arter av mossor, lavar, insekter med också som bostad till ugglor och fladdermöss.

Under stormaktstiden tillkom många av våra gods och herrgårdar vilket också förändrade landskapet. En målinriktad planering av vägar, alléer, parker och trädgårdar gav en ståndsmässig inramning och skapade värden som vi kan ta del av än idag. Det är ofta runt gods och herrgårdar som vi hittar ädellövmiljöer med höga natur- och upplevelsevärden.

Ädellövmiljöerna finns utspridda i landskapet men koncentrationer finns runt Högsjön, vid Österåker där landets längsta ekallé finns, samt längs Kolsnarens norra strand i höjd med Skenäs. Vid Kjesäter finns en välbesökt bokskog som godset utvecklar och förvaltar. Över lag sammanfaller ofta ädellövmiljöerna med de så kallade herrgårdskapskapen.

Höga koncentrationer av ädellövträd, som framför allt finns runt Österåker och Högsjö, bidrar också till höga upplevelsevärden. Särskilt under vår när ekar slår ut spåda löv och på hösten när lönnarnas trädkronor växlar färg. Är kommunen i själva verket Sveriges svar på New England?

#### *Variationer i kommunens landskap*

Identitet och särart hos en plats bygger i stor utsträckning på de naturgivna förutsättningarna men också på de kulturmiljöer som har skapats av mänskliga aktiviteter under lång tid. Andra viktiga delar i en plats identitet är hur invånare och besökare upplever platsen. Upplevelsen är individuell och ofta svårfångad - var och en upplever landskapet utifrån sitt eget sätt att se och känna.

I de utvecklingsplaner som tas fram av kommunens lokala utvecklingsgrupper finns bra beskrivningar av respektive småorts karaktär och kulturhistoriska utveckling. Karaktärer att bygga vidare på för att integrera och förstärka gröna och blå värden. Genom att landa i karaktärsbeskrivningar kan en vision tas fram för hur en önskvärd miljö kan bevaras eller utvecklas för varje specifik plats. Därav lyder kommunens målsättning som följer,

### **MÅLSÄTTNING 5 - VIDAREUTVECKLA EN GRÖN KARAKTÄR FÖR VARJE BYGD SOM ANVÄNDS I IDENTITETSBYGGET FÖR DEN AKTUELLA PLATSEN I SYNNERHET OCH EN DEL AV KOMMUNENS VARUMÄRKE I ALLMÄNHET**

Sammanfattningsvis blir kommunens målsättningar för den gröna infrastrukturen i enlighet med nedan. Dessa är väl kalibrerade med samtliga av kommunens övergripande mål för översiktsplanen och stämmer väl överens med kommunens strävan att värna landsbygdsidentitet och bygdernas särart, men även naturmiljön och tillgängligheten till friluftsliv.

#### **MÅLSÄTTNINGAR GRÖN INFRASTRUKTUR**

- 1. SÄKRA TILLGÅNG OCH TILLGÄNGLIGHET AV BOSTADSNÄRA NATUR.**
- 2. IDENTIFIERA OCH VIDAREUTVECKLA MÅLPUNKTER KOPPLADE TILL ODLINGSLANDSKAPET OCH JORDBRUKETS PRODUKTION.**
- 3. VERKA FÖR EN FUNGERANDE INFRASTRUKTUR FÖR FÖRÄDLING OCH DISTRIBUTION AV LOKALPRODUCERAD MAT.**
- 4. VERKA FÖR ETT SAMMANHÄNGANDE NÄTVERK AV VÄRDEFULLA GRÄSMARKER OCH SPRID INFORMATION OM ÄNGSVALLAR SOM EN VIKTIG MELLANVÄG.**
- 5. VIDAREUTVECKLA EN (GRÖN) KARAKTÄR FÖR VARJE BYGD SOM ANVÄNDS I IDENTITETSBYGGET FÖR DEN AKTUELLA PLATSEN I SYNNERHET OCH EN DEL AV KOMMUNENS VARUMÄRKE I ALLMÄNHET.**

Dessa målsättningar tillsammans med kommunens gröna planering i övrigt möjliggör karaktärsutveckling, tillgängliggörande och förbättrad interaktion av kommunens naturvärden. Fortsatta kartläggningar kommer bidra till ökad kunskap och åskådliggörande av de nätverk som den gröna infrastrukturen utgörs av, där odlingslandskapet utgör en viktig del. Med dessa verktyg kan kommunen identifiera luckor i länkarna mellan de gröna områdena, förstärka kommunens gröna värden för utökad attraktivitet och renodla dessa på särskilt vingåkersvis.

## KOMMUNIKATIONER

---

Vingåker ligger i en skärningspunkt där flera län, kommuner och vägar möts. Från sin plats i Sörmland har Vingåker olika kommuner och regioner som grannar i både söder och väster. I kommunens norra del ligger landets fjärde största sjö med ytterligare flera grannar på andra sidan vattnet. Kommunen har ett väl fungerande vägnät för biltrafik med vissa utmaningar för tung trafik samt kommunikationer söderut från centralorten. Efter ett uppehåll på över trettio år så stannar sedan 2003 åter tågen vid Vingåkers stationshus. Dessa tar dig idag till Hallsberg på tjugo minuter och till Stockholms Central på en timme och tjugo. Vingåkers kommun har en övergripande målsättning att verka för fortsatt goda regionala kommunikationer, men också att underlätta att färdas till fots, med cykel och kollektiva transportlösningar.

### *Regionens tätaste pendlingsstråk!*

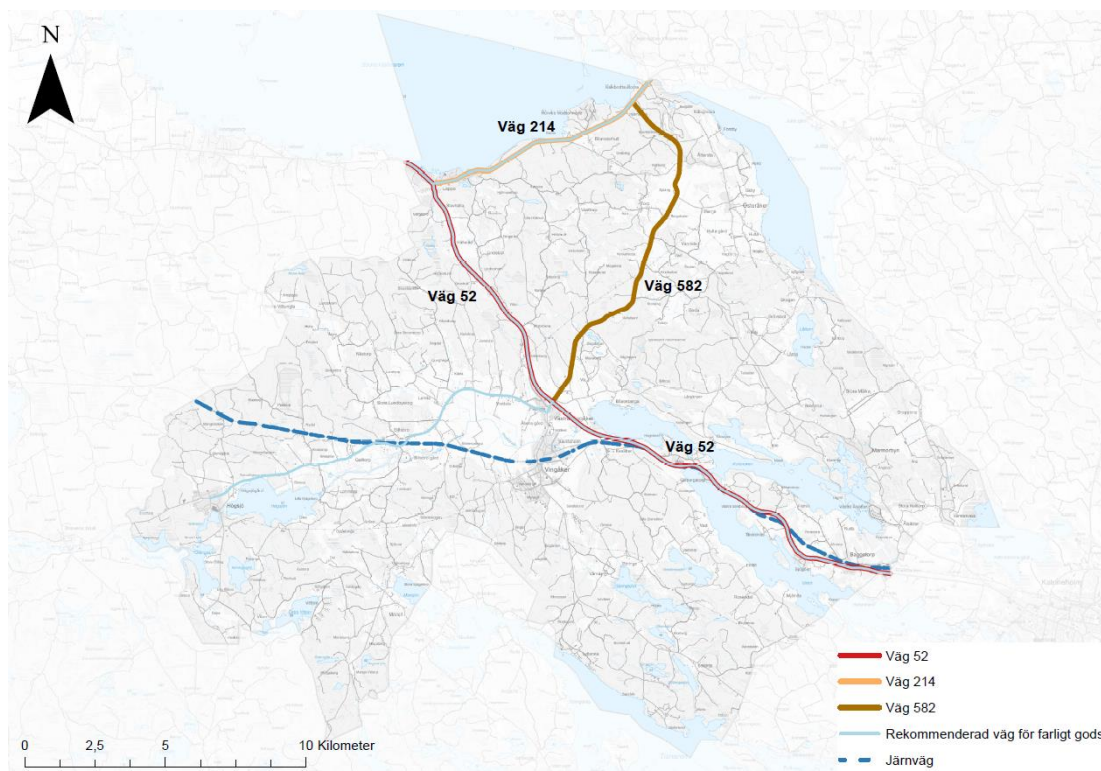
Från vår plats i Vingåker rör vi oss inom och utanför kommunens gräns. Till och från arbete, fritid och familj. Många reser också till sitt arbete i kommunen, men bor i någon av de nära grannkommunerna. Pendlingsstråket Vingåker-Katrineholm har Sörmlands tredje största antal inomregionala pendlare per dag. I relation till antal invånare i respektive tätorter är dock stråket Vingåker-Katrineholm regionens tätaste.

### *Vägar*

I Vingåker finns många olika sätt att förflytta sig. För den som färdas i bil är vägnätet väl utbyggt och enligt SCB:s medborgarundersökning 2022 är boende i kommun i regel nöjda med dessa möjligheter. Störst betydelse har riksväg 52 vilken börjar vid Nyköping i Sörmlands sydöstra hörn. Via Vrena och Bettna sträcker sig sedan vägen genom Katrineholm och vidare in i Vingåkers kommun som nås en timme efter resans start i öst. Via Baggetorp och Viala passeras därefter utkanten av Vingåkers centralort där möjligheten finns att välja Bondegatan mot Vingåkers centrum österifrån, eller Storgatan från norr. Mellan dessa infarter korsar vägen över Vingåkersån som också den sträcker sig mot sitt utlopp vid Nyköping. Därefter leder väg 52 vidare mot Lappe vid Hjälmaren, i kommunens nordvästra hörn och fortsätter sedan österut, in i Örebro kommun. En dryg halvtimme senare avslutas vägen och ansluter till E20 utanför Kumla. Väg 52 är en viktig interregional länk vilken också är klassad som riksintresse som förbindelse till Skavsta Flygplats.

Via det övriga vägnätet i kommunen når du Lyttersta i söder om du inte i stället tar vägen vidare mot Finspång och Norrköping i Östergötland. I östlig riktning från centralorten når du Högsjö och så småningom Brevens bruk som ligger i Örebro kommun. Från Baggetorp i öster tar du dig via Marmorbyn till Österåker i kommunens nordöstra hörn dit vägen även går från Vingåker centralort. Till sist finns väg 214 som börjar i Lappe i norr och slutar i Eskilstuna. Från Vingåkers centralort ansluter väg 582 till väg 214 och enligt Vingåkers kommun är det även angeläget att beakta trafiksäkerhet samt pendlings- och godstransporter längs denna sträckning (*kartan nedan ska kompletteras*).





#### *Farligt gods*

Rekommenderade vägar för farligt gods är väg 52 och väg 214 samt vägen mellan Vingåker och Högsjö. Även på järnvägen Västra stambanan transporteras farligt gods. Risker med dessa transporter bör beaktas vid lokalisering av ny bebyggelse.

#### *Utmaningar tung trafik*

Farligt och tungt gods transporteras även genom centrala Vingåker, bland annat till och från verksamheterna i kommunens södra del (*ska inringas i karta*). Denna passage har en barriäreffekt samt en negativ påverkan för luft- och ljudlandskap i tätorten. En omledning av tyngre trafik öster om tätorten är därför av särskilt vikt för att undvika transport av farligt gods genom centrala Vingåker. Då dessa transporter fortsätter längs väg 52 är även trafiksäkerhetsåtgärderna längs denna väg särskilt angelägna. Liknande problematik finns vid 52:ans passage genom Lappe varför åtgärder är viktiga även där.

### **MÅLSÄTTNING 6 - UNDERSTRYK BETYDELSEN AV POTENTIELLA FÖRBÄTTRINGAR FÖR OMLEDNING AV TUNG OCH FARLIG TRAFIK SOM IDAG GÅR GENOM CENTRALORTEN**

#### Inforuta målsättning 6

En förbifart från söder till öster om centralorten är angelägen för att undvika transport av tungt och farligt gods genom centrala Vingåker, i syfte att öka trafiksäkerhet, förbättra luftkvalitet och minska ljudnivån.

#### *Trafik och miljö*

I Sörmland har utsläppen minskat med en tredjedel sedan 1990-tal. Men för att nå det nationella miljömålet med 70% minskade utsläpp till 2030 måste takten av dessa förändringar drastiskt öka. I Vingåker är transportsektorn den största utsläppskällan och det är därför viktigt att främja valet av kollektiva transportmedel samt godstransporter över järnväg.

Våra bönder har en stor och viktig roll för vår inhemska livsmedelsförsörjning. Samtidigt arbetar de i en pressad ekonomisk situation med höga priser för sin drift. Att ställa om till att i lägre utsträckning använda fossila drivmedel kan vara en tuff kostnad för en mindre gård. Därför är det viktigt att vi tillsammans gör vad vi kan för att gemensamt sänka den totala mängden utsläpp från fossila drivmedel.

#### *Trygghetsskapande åtgärder*

Under en period inför översiktsplanens antagande har kommunen gjort trafiksäkerhetshöjande åtgärder för att främja trygghet för oskyddade trafikanter. Insatser såsom hastighetsreducerande åtgärder i korsningar där gående behöver passera, genom tydligare markeringar och stäckning, har genomförts. Även förbättringsåtgärder där kommunen i löpande underhålls- och asfalteringsarbeten haft ett större fokus på gående som en del av trafiklandskapet. Vingåker har också genomgående bytt ut gatubelysningen till mer energieffektiv LED-belysning och kommunen arbetar kontinuerligt med trafiksäkerhetshöjande åtgärder på kommunens gator och vägar.

#### *Gång- och cykelvägar*

Väl fungerande gång- och cykelvägar är av stor vikt för ett hållbart samhälle. Att underhålla och utveckla funktionella gång- och cykelvägar i tätorterna, och även mellan orter om förutsättningar finns, bedöms som angeläget i Vingåker. Särskilt viktiga är gång och cykelvägar för att förbättra våra barn och ungas väg till skolan, samt för att tillgodose en god tillgänglighet till viktiga friluftsområden. Vid planering av gångvägar är det också viktigt att bedöma om och var viloplatsen behöver placeras ut, så att promenader för rekreation eller dagliga ärenden är tillgängliga för alla, även för personer med begränsad rörelseförmåga eller ork. Tillgänglighetsperspektivet är centralt genom hela planeringsprocessen. Åtgärder som minskar skaderisken för fotgängare och cyklister är utpekade som särskilt angelägna i Trafikverkets förslag till nationell plan för transportinfrastrukturen 2022–2033. I förslaget konstateras att relativt små investeringar på detta område ger mycket höga trafiksäkerhetsskapande effekter. Vingåker välkomnar också Trafikverkets ambition att höja drift- och underhållsstandarden på cykelstråk.

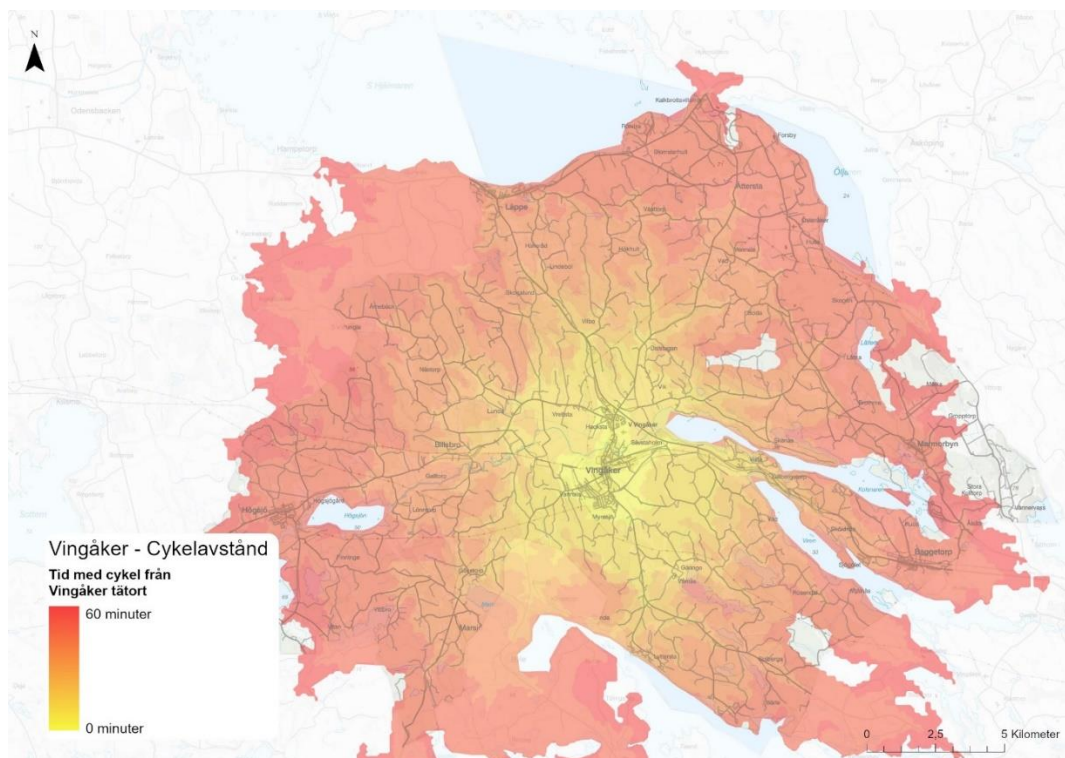
### **MÅLSÄTTNING 7 - PRIORITERA UNDERHÅLL & UTVECKLING AV GÅNG- OCH CYKELVÄGAR I TÄTORTERNA**

#### *Cykling, hälsa och trafiksäkerhet*

Enligt Region Sörmlands cykelstrategi är "luftkvalitet, buller, lägre stressnivåer, ökad fysisk aktivitet och bättre tillgänglighet till natur- och grönområden positiva effekter av färre bilresor och fler cykelresor". Fler cykelresor har en positiv inverkan både på hälsa och lokal miljö. Om fler ska välja att ta cykeln är ökad trafiksäkerhet viktigt.

#### *Cyklistens närområde*

Kartillustrationen nedan visar en så kallad isokronanalys. Den visar på ett översiktligt sätt att nästan hela kommunen kan nås inom en timmes cykelfärd från centralorten. Landsbygden är naturligtvis i hög grad beroende av bilen, men många bilresor skulle kunna bytas ut mot cykel. Förutsättningar för att öka resor med cykel är snabba och trafiksäkra cykelbanor, men också att cykelns status som transportmedel höjs. Elcykeln har också gett nya möjligheter till pendling med möjlighet att tillryggalägga sig längre sträckor än med en vanlig cykel.



### *Cykel på tåg & buss*

På tåg och bussar inom kommunen är det enkelt att ta med sig cykel. På Mälartågen finns anvisade platser att ställa upp till sex cyklar i dagsläget. På landsbygdsbussar hängs cykeln på hållare bak, alternativt förvaras i bussens bagageutrymme.

### *Kollektivtrafik*

Region Sörmland samverkar med närliggande regioner under rubriken ÖMS - Samarbete inom Östra Mellansverige. I rapporteringen kring detta arbete framkommer att 76 procent av befolkningsökningen i östra Mellansverige sker på platserna med bäst tillgänglighet till kollektivtrafik, samt att tåget är snabbare än bilen, från regionens samtliga nodstäder till Stockholm. Kollektivtrafiken har en viktig uppgift i att skapa en grundläggande tillgänglighet för alla. För att det ska vara möjligt att utnyttja kollektivtrafiken måste det gå att ta sig till sin busshållplats och järnvägsstation på ett enkelt sätt. Vid planering av kollektivtrafik ska därför tillgängligheten vid av- och påstigning särskilt uppmärksammas för både gående, cyklister och bilister. Det är också angeläget att förstärka underlaget för kollektivtrafiken genom att lokalisera ny bebyggelse i lägen som stödjer kollektivtrafiken, vilket också är ett utpekat mål inom den regionala planen för transportinfrastruktur.

Från Vingåkers centralort till Katrineholm eller omvänt är det idag lätt att ta tåget mot arbete eller skola i regionens tätaste pendlingstråk. Att turtätheten kvarstår är avgörande för ett hållbart resande mellan dessa orter och vidare. Lika viktigt är att anslutningsmöjligheterna till tåget inte försämras.

Västerut sträcker sig ett annat centralt pendlingsstråk och arbetskraftsområde mot Hallsberg och Region Örebro län. För Vingåkers kommun finns här viktiga orter för bostad eller arbete såsom Odensbacken, Sköllersta, Örebro stad med flera. I detta stråk finns tydliga utmaningar i möjligheten att pendla kollektivt och hållbart. Pendling mellan Vingåker och Örebro över Hallsberg tillika via Lappe/Hampetorp behöver utvecklas med ett hela-resan perspektiv så att kollektivtrafiken upplevs som relevant på dessa sträckor. Detta är mycket angeläget ur ett kompetensförsörjningsperspektiv för att säkra välfärd och den kunskap som behövs i kommunen, men också för att tillgängliggöra den kompetens som vi har till våra grannområden.

### *Länsplan för regional transportinfrastruktur*

Region Sörmland har med utgångspunkt i den Regionala utvecklingsstrategin tagit fram en transportplan för länet. Ambitionen med länstransportplanen är att främja tillgänglighet, trafiksäkerhet, hållbara transporter, näringslivets transportbehov, ökat samspel mellan noder samt samverkan och beaktande av digitalisering i planens genomförande. Länstrafikplanen vill stimulera ett hållbart resande via gång, cykel och kollektivtrafik genom väl utformade bytespunkter (för olika former av trafik) samt genom att integrera transportlösningar i planeringen av övriga fysiska miljöer. På detta vis uppnås flera hållbarhetsmål, ej endast för klimat utan även för jämlikhet och ur barnperspektivet. "Ett socialt hållbart transportsystem uppstår när det likvärdigt svarar mot alla gruppers behov och är trafiksäkert." (LTP 2022–2032).

Vingåker kommun ställer sig bakom länstransportplanen som i sin tur är bidragande till den nationella planen. Länstrafikplanen har dock ett något större fokus på tätortsnära miljöer och kommunikationen mellan regionala noder. Vingåkers kommun utökar detta fokus och understryker betydelsen av orterna mellan noderna. Möjligheter till utbyte och utveckling är lika angeläget på dessa platser. Detta gör vi bland annat genom en nära och kontinuerlig kontakt och dialog med kommunens lokala utvecklingsgrupper. Områdena som dessa grupper representerar har egna utvecklingsplaner för de specifika behoven hos respektive bygd, vilka finns tillgängliga på kommunens hemsida.

Parallellt med länstrafikplanen sammanställer regionen en cykelstrategi med mål och åtgärder i syfte att öka cyklingen i länet. En central del av det strategiska arbetet består i att ta fram underlag för kommande planering och prioritering av cykelstråk och cykelvägsåtgärder.

### *Trafikdokumentation*

Som en del av kommunens samverkan med de lokala utvecklingsgrupperna har en löpande trafikdokumentation gjorts för att tydliggöra vilka ärenden som kommer in till kommunen, vilka ärenden som är aktuella i kommunens arbete samt vilka ärenden som är avslutade. Vissa ärenden kan hanteras inom ramen för kommunens driftbudget. Andra ärenden har de lokala utvecklingsgrupperna möjlighet att driva vidare på egen hand. Målet med arbetet är att skapa en tydlighet och transparens i hur trafikrelaterade frågor hanteras och prioriteras inom kommunen. I översiktsplanen beskrivs ej enstaka ärenden var för sig. Dock synliggör trafikdokumentationen ärenden av generell karaktär, där liknande utmaningar finns på flera platser i kommunen. Ett exempel är vikten av en trygg och säker trafikmiljö genom kommunens "bygder". Som ett led i detta arbete har bashastigheten sänkts till 40km/h i Lappe, Österåker, Högsjö och Marmorbyn. Ytterligare åtgärder för ökad trafiksäkerhet är dock önskvärda genom Baggetorp.

### *Belysning*

Kommunen behöver upprätta ett arbetssätt för belysning vid återvinningsstationer, gång- och cykelvägar samt lekplatser. Behovet har konkretiserats genom inkomna synpunkter i trafikdokumenteringen av kommunens trygghetsvandringar. Det finns områden vars belysningsbehov behöver utredas för eventuell utbyggnad. Därtill finns sträckor där belysningen behöver kompletteras eller flyttas. I syfte att lokalisera belysningsluckor behöver dessa kartläggas närmare för att stämmas av mot krav och kriterier för vägar och trafikplatser.

## **MÅLSÄTTNING 8 - ETablera ett strategiskt arbetssätt för belysning vid stationer för återvinning, gång- och cykelvägar samt lekplatser**





## **MÅLSÄTTNING 10 - UNDERSTRYKA BETYDELSEN AV PASSAGE FÖR GÅNG- OCH CYKELTRAFIK FÖRBI RONDELLEN DÄR STORGATAN MÖTER VÄG 52**

### *Åtgärdsvalsstudie – Stråket väg 52 genom Sörmland*

2014 genomförde Trafikverket och Regionförbundet Sörmland en åtgärdsvalsstudie för att bedöma förutsättningarna för trafiken längs väg 52 från E4 i Nyköping fram till Läppe i Vingåker. I studien pekas pendlingsstråket mellan Vingåker och Katrineholm ut som ett viktigt stråk för arbetspendling inom länet. Med hänsyn till detta bedömer Trafikverket att denna sträcka är en av två i regionen där det är motiverat att anlägga mötesfri landsväg samt separat gång och cykelväg mellan Baggetorp och Katrineholm. En separat studie har också inletts för att utreda förutsättningar för gång och cykelväg längs hela sträckan mellan Vingåker och Katrineholm. Studien visar på angelägenheten att förbättra trafiksäkerhet och minska barriäreffekter vid Läppe och Baggetorp. Enligt Trafikverket behövs fortsatt utredning och planering av åtgärderna. En kombinerad uppföljning krävs för att lösa de problem med trafiksäkerhet och tillgänglighet som studien uppvisar. För Vingåkers kommun är dessa frågor av grundläggande betydelse. Förbättrad framkomlighet och säkerhet för trafikanter på detta utpekade stråk i länet, tillsammans med en minskning av vägens barriäreffekt är viktig. Inte bara för de många pendlarna utan även för boende på berörda platser längs sträckan, där också den närmast belägna badplatsen från Vingåkers centralort finns.

### *Sammanfattning åtgärdsvalsstudier*

För att understryka betydelsen av dessa frågor bevakar och deltar Vingåkers kommun aktivt i dessa studier vars betydelse ej bör underskattas. Det gäller alltså dels sträckan från Vingåkers centralort ut mot Viala och i förlängningen hela vägen vidare till Katrineholm. Sträckan är ett erkänt viktigt regionalt pendlarstråk med identifierade brister i trafiksäkerhet. Delsträckan mot Viala är dessutom grundläggande för tillgängliggörandet av centralortens närmaste badplats dit ingen säker gång- och cykelförbindelse finns idag, i synnerhet inte för barn och unga. Utöver denna sträcka gäller det föreslagen dragning av gång- och cykelväg, för passage förbi rondellen där Storgatan möter väg 52, i centralortens norra del. Förutom betydelsen för cykelturism i kommunen, regionen och platsen i landet så är även denna passage mycket viktig för tillgängliggörandet av rekreation för alla invånare i centralorten.

### **MÅLSÄTTNINGAR TRAFIKINFRASTRUKTUR**

- 6. UNDERSTRYKA BETYDELSEN AV POTENTIELLA FÖRBÄTTRINGAR FÖR OMLEDNING AV TUNG OCH FARLIG TRAFIK SOM IDAG GÅR GENOM CENTRALORTEN**
- 7. PRIORITERA UNDERHÅLL & UTVECKLING AV GÅNG- OCH CYKELVÄGAR I TÄTORTERNA**
- 8. ETABLERA ETT STRATEGISKT ARBETSSÄTT FÖR BELYSNING VID STATIONER FÖR ÅTERVINNING, GÅNG- OCH CYKELVÄGAR SAMT LEKPLATSER**
- 9. UNDERSTRYKA BETYDELSEN AV TRAFIKSÄKERHETSÅTGÄRDER FÖR STRÄCKORNA VINGÅKERS TÄTORT MOT VIALA RESPEKTIVE KATRINEHOLM**
- 10. UNDERSTRYKA BETYDELSEN AV PASSAGE FÖR GÅNG- OCH CYKELTRAFIK FÖRBI RONDELLEN DÄR STORGATAN MÖTER VÄG 52**

## Digital infrastruktur

Digital infrastruktur består av olika typer av infrastruktur för digitala tjänster. Samtliga behövs i kombination med varandra för att det digitala samhället ska fungera optimalt. Var för sig är de bra för olika typer av tjänster, och därför inte alltid optimala att använda som alternativ till varandra.

### Fiber

Fiber är en grundläggande digital infrastruktur, inte endast till fastigheter och näringsliv utan även viktig för att annan digital infrastruktur som mobilnät, sensornät och radiolänk ska fungera. Fler och fler samhällsfunktioner kopplas upp via fiber, som lås och larm, pumpstationer och mycket mer.

Fiber ger en stabil uppkoppling som inte påverkas av antal användare då varje fastighet har egen ingång. Själva optofibern har hög livslängd jämfört med det gamla kopparnätet, och det är lätt att byta ut den aktiva utrustningen vartefter tekniken går framåt och nya versioner av tjänster växer fram. Läs mer om fiberutbyggnaden i kommunen längre ned.



### Mobilt bredband

Det mobila bredbandet lämpar sig inte lika väl för att tillgodose hemmens alla tjänster. Täckningen är inte stabil och penetrationsförmågan är undermålig i våra alltmer moderna och energieffektiva fastigheter. Kapaciteten försämras också vid hög belastning, av flera användare i samma hushåll eller av flera samtidigt användande grannar.

Det är dock viktigt med bra täckning för mobilt bredband för vår egen mobilitet. Vi är mer och mer uppkopplade även utanför hemmet, i våra fordon samt med ett växande antal andra sensorer och apparater. Det kan vara avgörande vid en olycka att god täckning finns, utöver den egna trygghetskänslan att kunna ringa när det behövs. För välfärdstjänster är det viktigt med fungerande backuppsystem för kritiska tjänster, då fiber och mobilt bredband tillsammans kan skapa redundans.

Det sker en stor omställning när 2- och 3G näten släcks ned, som ofta varit bärare av IoT-tjänster (Internet of Things). Alltså uppkopplade saker, sensorer, larm och fordon. Störst blir utmaningen för landsbygdskommuner där 5G utbyggnaden ligger långt fram i tiden, och 4G inte har fullgod täckning överallt. 5G är en viktig infrastruktur för industrin och transportsektorn och behöver få jämlikare villkor mellan storstäder och mindre orter vid utbyggnaden för att inte skapa sämre förutsättningar för mindre kommuner.

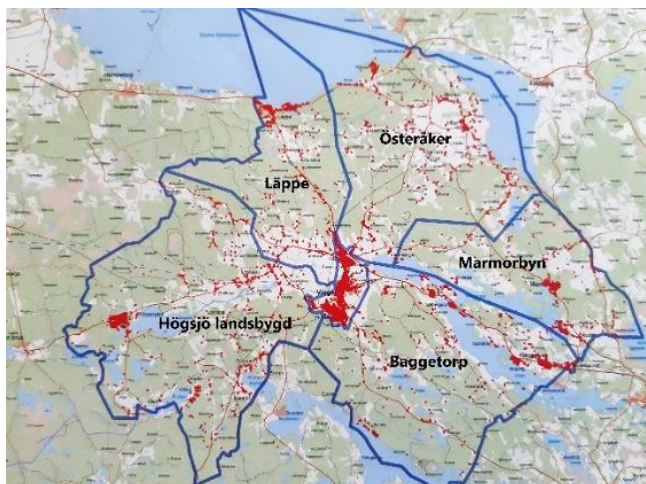
### Sensornät

Det finns flera olika varianter av så kallade sensornät. I Vingåkers finns ett utbyggt sensornät på tekniken LoRa-WAN. Dessa möjliggör uppkoppling där bara en liten mängd data kan skickas som oftast genereras av sensorer. Då inget SIM-kort krävs samt att batteritiden är mycket lång är det en billig teknik att använda. En framtids viktig infrastruktur för bland annat jordbruken.

### Fiberutbyggnaden i kommunen

Våren 2015 fick samtliga fastigheter i Vingåkers kommun ett erbjudande om fiber och kommunen delades in i fem fiberområden. Varje fiberområde fick ett minsta antal som behövde uppnås för att byggnationen skulle kunna påbörjas. 2016 togs beslutet att även Högsjö landsbygd skulle byggas ut trots att antal anmälda ej uppnåts.

Samverkan är nyckeln till den lyckade fiberutbyggnaden i Vingåkers kommun, som mestadels består av landsbygd. Utbyggnaden kunde ske kommersiellt och utan bidrag eller privata fiberföreningar. Kommunen erbjöd hjälp i byggprocessen samt samverkan med civilsamhället och den entreprenör som hade möjlighet att bygga. Kommunen genomförde besök i samtliga byar tillsammans med entreprenören för utbyte av kunskap och stöd. Engagemanget i byarna möjliggjorde en process som öppnade upp för samtliga områden och inte drog ut på tiden. Utmaningarna var många, särskilt som Vingåkers kommun var den första att bygga fiber på landsbygden i en hel kommun och till samtliga hushåll helt kommersiellt. Något som blev känt i hela Sverige som ”Vingåkersmodellen”.



#### *Status fiberutbyggnad 2023*

100% av alla som beställt en fiberanslutning inom kommunen är nu anslutna, medan cirka 1000 fastigheter som ej beställt återstår. En fortsatt utbyggnad skulle vara fördelaktig då fiber är en samhällsviktig infrastruktur. Kopparnätet monteras ned helt senast 2024 i Sörmlands kommuner och det mobila nätet saknar fullgod täckning överallt. Kommunen anpassar vård- och omsorgstjänster med hjälp av digitala stöd för att klara uppdraget. Dessa välfärdstjänster kräver robust och redundant infrastruktur, där en kombination av fiber och mobilt nät blir viktig som back-up. Kommunens strategi för en fortsatt fiberutbyggnad är att arbeta med kommunikation och information till fastighetsägare.

## BOENDE & UTVECKLING

---

### *Inledning*

Vingåkers kommun växer, men vi gör det stabilt och behärskat. Från en stadig ökning under 70 och 80-tal har Vingåkers befolkningsantal pendlat både upp och ned. 1991 nåddes en topp på 9973 personer för att sedan minska ned till 8775 vid 2012. Därefter har en succesiv men något varierande ökning skett fram till 2023 då vi är drygt 9000 personer. Under kommande tioårsperiod är målsättningen att återigen närma oss 10 000 Vingåkersbor och chanserna att nå dit är goda, med förutsättningen att kommunens byggplaner förverkligas och utvecklas. Utifrån en prognos utförd av Statisticon 2022, där kommunens dåvarande byggplaner räknades in, beräknades vi nå 9700 invånare fram till 2030. För att nå tiotusent målet gör kommunen ytterligare satsningar. Efterfrågan på bostäder i Vingåkersbygden är hög, så med ökade resurser för utbyggnad, marknadsföring och försäljning finns möjligheten att skruva upp tillväxttakten ytterligare.

### *Bostad i olika skeden av livet*

I Sverige i allmänhet och i Vingåkers kommun i synnerhet ökar gruppen äldre. Kommunen har redan idag en betydande andel äldre och denna grupp växer till följd av inflyttning från bland annat Stockholm och våra angränsande kommuner. Detta leder i ett första steg till en ökad efterfrågan på bostäder generellt, och i ett senare skede till ökad efterfrågan på olika former av kategoriboende för äldre, såsom seniorboenden och äldreboenden, men även marknära enplansbostäder och lägenheter med hiss.

Vingåkers ambition är att även behålla och öka inflyttningen av barnfamiljer till kommunen. Detta förutsätter bland annat ett tillräckligt utbud av attraktiva bostäder för denna grupp. Alla har dock inte möjlighet att flytta in i ett nyproducerat hus. Genom att bygga olika former av senior- och äldreboenden kan flyttkedjor skapas som frigör befintliga bostäder till nyblivna barnfamiljer.

Det finns även ett stort bostadsbehov hos de grupper i kommunen som inte har möjlighet att efterfråga bostäder på den öppna bostadsmarknaden. Det handlar om unga, nyanlända, personer med funktionsnedsättning och andra grupper som på olika sätt är exkluderade från den öppna bostadsmarknaden. Flera av dessa grupper efterfrågar små och billiga bostäder men dessa är ofta kostsamma att nyproducera. Av denna anledning är det lämpligt att skapa flyttkedjor även här, så att billigare bostäder i det befintliga beståndet blir tillgängliga också för dessa grupper.

### *Boendeberedskap i nära framtid*

Prioriteringen blir således att främst planera för olika former av kategoriboende för äldre och därefter att planera för nyproduktion av andra typer av bostäder. Men! Situationen är olika i kommunens bygder. Vår beredskap anpassas därför därefter, med satsningar som passar det behov som för närvarande finns på den specifika platsen.

I Baggetorp och Marmorbyn som ligger strategiskt nära Katrineholm efterfrågas villor och villatomter för barnfamiljer. I Österåker och Låppe efterfrågas i stället lägenheter för äldre så att flyttkedjor skapas som möjliggör ökat inflyttande. I Låppe efterfrågas även några bostäder för yngre.

## MÅLSÄTTNING 11 & 12

- **KOMMUNEN PRIORITERAR PLANERING AV BOENDE FÖR SENIORER**
- **SAMTIDIGT ANPASSAS BOSTADSBEREDSKAPEN TILL VARJE BYGD**

### *Det lokala näringslivet*

Näringslivet i Vingåkers kommun erbjuder ett rikt utbud och god service till medborgare, besökare och företag. Företagen och de arbetstillfällen dessa genererar utgör en viktig bas för försörjning, tillväxt och skatteintäkter. Jordbruk, bygg, handel, vård och omsorg samt tillverkning står för den största delen, även ur ett sysselsättningsperspektiv. Kommunen har en lång historia av textil- och konfektionsindustri. Idag ligger Sveriges största outlet för märkeskläder i den gamla konfektionsfabriken mitt i centralorten och i Högsjös levande bruksmiljö fortgår den textila tillverkningen. Läs mer i delen kulturmiljö (sidan 53).

Vingåker är en liten kommun där närheten mellan medborgare, företagare och kommunen är en styrka. Kommunen strävar efter en god dialog och samverkan mellan kommun, näringsliv och övriga aktörer där dessa gemensamt skapar utveckling, framtidstro och stolthet bland såväl medborgare som näringsliv. En annan viktig del handlar om att stimulera och främja lokal handel. Ett exempel är att mat som produceras i Vingåker serveras på kommunens skolor vilket också nämns i delen Grönstruktur (sidan 12). Läs mer om arbetet med dessa frågor i kommunens Näringslivsplan.

### *Förändrade vanor och möjligheter*

Det upplevs kanske avlägset, men vid tiden för översiktsplanens framtagande har Covid-pandemin nyligen hamnat i backspegeln som samhällsfarlig sjukdom. Pandemin medförde högre mortalitet men den påverkade också vardagen på andra sätt. Inom vissa yrkesgrupper öppnades större möjligheter att utföra sina arbetsuppgifter från hemmet vilket även påverkade tendensen till var vi väljer att bosätta oss. Fler kunde ta beslutet att flytta lite längre bort från arbetsplatsen och vissa av oss, med möjlighet till detta, valde att lämna den gamla huvudbostaden för att på heltid bosätta sig i fritidsbostaden. Detta mönster har medfört att allt flera fritidshus omvandlas till permanentbostäder. I Vingåker sker den snabbaste omställningen i de områden där det kommunala VA-nätet byggs ut.

### *Lokal & individuell attraktivitet*

I Sörmlands regionala modell för hållbar utveckling tas boendeattraktivitet upp som en viktig faktor. Det konstateras att boendeattraktivitet är ett relativt begrepp och att vilka platser som upplevs som attraktiva att bo på är olika beroende på vem man är. Faktorer som ålder, familjesituation och bakgrund spelar stor roll för hur vi vill bo. Som ovan nämnt har även tidsaspekten betydelse i och med att vissa platser kan upplevas som mer attraktiva under olika skeden av livet. I Vingåker framstår detta faktum tydligt då bygdernas olika behov och önskemål visar att de är attraktiva för hushåll i olika skeden. För många som flyttar till mindre orter i Sörmland är just bostaden och boendemiljön en central faktor idag. En av kommunens styrkor är dess trygga miljö, vi värnar om våra barn och unga samt att våra äldre ska fortsätta trivas. Brottsförebyggande rådets siffror bekräftar att Vingåkers kommun är tryggt. Ett systematiskt och metodiskt, trygghetsskapande och brottsförebyggande arbete fortsätter i enlighet med ny lagstiftning som trädde i kraft i juli 2023. Lagstiftningen syftar till ett ökat samordningsansvar för kommuner i det trygghetsskapande och brottsförebyggande arbetet. Kommunen samverkar mellan olika aktörer och en nulägesbild tas fram varje vecka. Vingåkers kommun genomför varje år trygghetsvandringar på strategiskt utvalda platser för att säkerställa att tryggheten fortsatt blir en prioriterad fråga på bygden. Till trygghetsvandringen bjuds allmänheten, näringsidkare samt kommunala tjänstemän från olika förvaltningar in.



### *Utökat underlag för service och arbeten*

I Baggetorp, Högsjö, Läppe och Marmorbyn finns barnomsorg som skulle stärkas av ett ökat bostadsbyggande, och i Högsjö, Marmorbyn och Österåker finns också grundskola. Även kommersiell service, såsom butiker och restauranger skulle stärkas av ett ökat bostadsbyggande. I anslutning till orterna Baggetorp, Högsjö, Läppe och Marmorbyn finns, utöver de offentliga verksamheterna, även ett antal större företag och organisationer vars förutsättningar för att rekrytera och behålla kompetent personal skulle stärkas av attraktiva miljöer för boende erbjuds på orterna. En god och stabil servicenivå hos våra orter är också ömsesidigt viktig för närliggande orter i de angränsande kommunerna Finspång, Katrineholm och Örebro.



### *Landsbygdsutveckling, dialog och ökad service sedan 2014*

Kommunen har under tio år drivit eller varit involverad i flera projekt i landsbygdsutvecklingssyfte, baserat på behovet att öka tillgången till service i alla delar av Vingåkersbygden. Arbetet började 2013-2014 med projekt InnoV – innovativa servicelösningar i Högsjö, som syftade till att hitta nya lösningar på service i Högsjö samt att ta fram en modell för landsbygdsutvecklingsarbete för kommunen. Metoden som arbetades fram och som sedan använts för övriga orter i Vingåker handlar om att genom delaktighet skapa en lokal utvecklingsplan för respektive bygd tillsammans med en lokal utvecklingsgrupp.

Parallellt med projekt InnoV genomfördes ett varumärkesarbete som utgick från frågeställningen vad Vingåker är för plats vilket involverade kommuninvånare, näringsliv, tjänstepersoner och politiker. Begreppet Vingåkersbygden föddes, något att samla sig kring – det är vi tillsammans som är Vingåkersbygden.

Det fortsatta arbetet resulterade i att utvecklingsplaner skapats för kommunens samtliga bygder. Utöver de lokala avdelningarna finns gruppen för areella näringar som tagit fram en egen utvecklingsplan. För att fullfölja kommunens del i projektet att främja bättre service i samtliga orter, har ett lokalt utvecklingsforum hållits två gånger per år tillsammans med representanter från samtliga

utvecklingsgrupper. Under detta forum behandlas frågor om hur Vingåkersbygden kan utvecklas i en hållbar riktning, vilket sedan mynnat ut i den kommunala utvecklings- och serviceplanen.

Ett avgörande projekt som skapat förutsättningar för utveckling av Vingåkersbygden är fiberutbyggnaden. Från en tidigare låg anslutningsgrad drev kommunen ett projekt för att bygga ut stamnät, och tecknade i november 2014 ett samverkansavtal för fiberutbyggnaden i kommunen. Arbetet ledde fram till en modell, där Vingåker var först i landet att erbjuda fiber till samtliga hushåll, till samma pris och villkor i hela kommunen.

Mellan 2017 och 2020 genomfördes projektet "Ökat bostadsbyggande i Vingåkersbygden" för att stimulera byggnation i hela kommunen. Workshops och studiecirkelar ledde fram till starten för olika initiativ i bygderna. I orterna Högsjö, Lappe och Österåker undersökte arbetsgrupperna möjligheten till nybyggnation av lägenheter för äldre. Genom studiecirkelarna fick de stöd från bland annat kommunen för studieresor, möten och enkätundersökningar. Samverkan mellan Högsjös arbetsgrupp, kommunen samt kommunens fastighetsbolag Vingåkershem ger exempel på ett av projektets resultat - ett flerbostadshus med åtta hyreslägenheter anpassade för äldre, vilket stod klart under hösten 2020.

Att öka tillgången till service är viktigt för landsbygden. Flera av projekten har kommunen drivit i samverkan med Tillväxtverket, Leader Sörmland samt Hela Sverige ska leva. Exempelvis har kommunen numera ett mobilt Digidel Center, vars syfte är att introducera och tillgängliggöra digitala tjänster. Arbetssättet för att fortsätta utvecklas bygger på trepartssamverkan mellan kommunen, näringslivet och civilsamhället.

### *Smart landsbygd*

En central målsättning i kommunens strategiska arbete är att kännetecknas som smart landsbygd. Vi uppnår detta genom att värna och utveckla värdet av närhet och småskalighet med stöd av mångfald och kreativitet. Konceptet är sprunget ur kommunens varumärkesarbete och är integrerat med det europeiska projektet Smart Villages. Smart landsbygd handlar om att ta vara på bygdens tillgångar och kunskaper och utveckla dessa genom nya samarbeten och digital teknik där det behövs.

För att beskriva hur bygdernas tillgångar och kunskap tas tillvara i praktiken kan nämnas arbetet med ett par av kommunens lekplatser. 2021 fick barnen på förskolorna och grundskolorna i Högsjö och Marmorbyn rösta klassvis om vilka lekredskap de ville att lekplatsen i just deras by skulle bestå av. Röstningen sammanställdes och användes som underlag när kommunen planerade och uppdaterade lekplatserna på respektive ort.

### *Digitalisering*

Vingåkers kommun behöver likvärdigt möta krav och behov av service och trygghet för både centralort och landsbygd utifrån en liten kommuns förutsättningar. Digitaliseringen kan bidra med stora möjligheter för service, tillgänglighet och ge goda förutsättningar för boende, liv och verksamhet, i synnerhet på landsbygden. Dessa möjligheter gäller inte minst för kommunens egna verksamheter. Något som identifierats som grundläggande i digitaliseringsarbetet är dock att det inte får ske på bekostnad av individens känsla av trygghet, säkerhet och tillgänglighet. Digitalisering av verksamheterna innebär även andra utmaningar. Idag står många tekniska och digitala stöd till buds, men det saknas strukturer och metoder för att matcha rätt stöd utifrån behov. I Vingåkers kommun låter vi behoven styra, och utgår från att utveckla verksamheter och service så att digitala lösningar kan användas där det är relevant för måluppfyllelsen.

Arbetsmetoden för digitalisering är att skapa digitala sociala ekosystem. När ett behov kan mötas upp av en digital tjänst eller lösning, tittar man på vilken social infrastruktur som behöver byggas upp runt den digitala tjänsten. Detta sker i syfte att skapa förutsättningar för att tjänsten ska kunna användas och vara tillgänglig. Det kan handla om information, support eller om utbildning av medarbetare eller



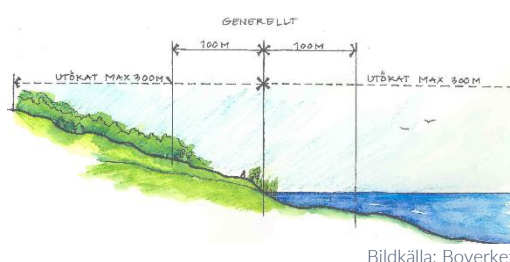
av medborgaren som ska använda tjänsten. Arbetet strävar efter ett jämlikt och ökat digitalt innanförskap för kommunens alla invånare.

### *En åldersvänlig bygd*

Kommunens största demografiska utmaning är att andelen äldre över 85 beräknas öka kraftigt under kommande tioårsperiod. I takt med att vi blir allt äldre, med färre som ska ta hand om fler, är utmaningen att klara det utan att kvalitén på omsorgen blir sämre. Vi som medborgare behöver vara friskare, må bra och vara självständiga längre. En central del av kommunens digitaliseringsarbete syftar därför till att underlätta just dessa behov. Det övergripande långsiktiga effektmålet är att skapa en åldersvänlig bygd. För att nå det räcker det inte att utveckla insatser inom vård och omsorg. Alla delar av kommunens verksamheter samt näringsliv, civilsamhälle och individen själv behöver engageras. Arbetet ska bidra till, att synliggöra målkonflikter, identifiera synergier och hitta nya vägar för samverkan.

### *Strandskydd*

Längs alla Sveriges sjöar och vattendrag finns ett lagstadgat strandskydd. I regel gäller att det skyddade området sträcker sig 100 meter från strandkanten upp på land respektive ut i vattnet. För att uppnå skyddets syften är det inom området i normalfallet förbjudet att vidta vissa åtgärder, exempelvis att uppföra nya byggnader. Skyddet har två delar. Dels handlar det om att bevara goda livsvillkor för djur- och växtliv och den miljö som arter är beroende av. Den andra delen handlar om att trygga allmänhetens tillgång till strandområden, som en del av allemansrätten. Denna del handlar inte bara om rent fysisk tillgänglighet utan även om den upplevda möjligheten att kunna vistas i strandområdet.



### *Landsbygdsutveckling i strandnära läge (LIS)*

I syfte att stimulera lokal och regional utveckling kan kommuner peka ut områden inom ramen för landsbygdsutveckling i strandnära läge, vilket förkortas LIS-områden. Detta kan ske i områden bebyggelsestrycket är lågt och tillgången på orörda stränder är god. Inom LIS-området ges möjlighet till dispens eller upphävande av strandskyddet, vilket medger nybyggnation för bostad eller verksamheter. Villkoret är att byggnationen kan ske utan att strandskyddets syften åsidosätts. Utpekandet fungerar sedan vägledande vid prövningar av upphävande- och dispenserfrågor.

Avsikten med LIS är att skapa arbetstillfällen och locka nya boende för att på lång sikt förstärka och utveckla underlaget för offentlig och kommersiell service i landsbygdsområden, såsom exempelvis kollektivtrafik, förskola eller livsmedelsbutik. Om det gäller enstaka en- eller tvåbostadshus går det i stället att beakta om dessa avses uppföras i anslutning till befintlig bebyggelse. Utpekandet av LIS-område fungerar sedan vägledande för eventuell dispens av strandskyddet i det enskilda fallet, eller för upphävande av strandskyddet i samband med antagande av en ny detaljplan. Detta gäller förutsatt att det finns särskilda skäl som i sin helhet väger tyngre än syftet med strandskyddet.

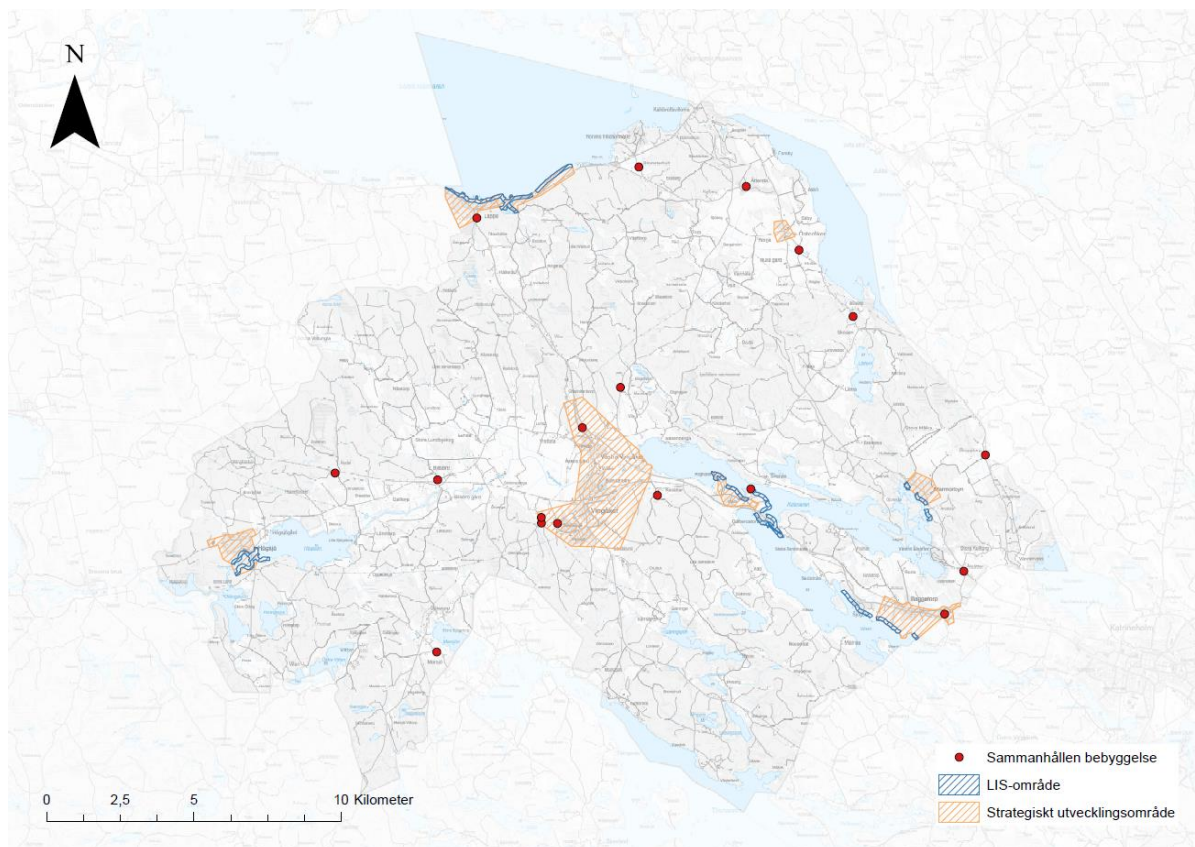
Strandskyddet upphävs inte per automatik då en kommun pekat ut ett sådant område. Kommunen ska i varje enskilt fall motivera upphävande av eller dispens från strandskyddet och då ange hur en åtgärd kan bidra till positiva sysselsättningseffekter, eller bidra till att upprätthålla serviceunderlaget. Ett beslut om dispens eller upphävande av strandskydd bör också alltid baseras på en konsekvensbedömning gällande hur strandskyddets syfte påverkas på lång sikt. Varje bebyggelseutökning som innebär lättnader av strandskyddet i riksintresseområden bör bedömas särskilt, så den inte märkbart stör riksintresset.

### LIS-områden i Vingåker

I Vingåkers kommun finns fem strandområden där den närliggande landsbygden har potential att påtagligt påverkas positivt av lätnader i strandskyddet inom ramen för LIS. Offentlig service som kan stärkas eller bli beroende av ett ökat boende samt förbättrade sysselsättningsmöjligheter är exempelvis barnomsorg i orterna Läppe, Högsjö, Baggetorp och Marmorbyn samt de skolor som finns i Högsjö och Marmorbyn. I dessa orter finns även ett varierat utbud av kommersiell service såsom bemannade och obemannade livsmedelsbutiker, restauranger, camping- och ställplatser, konferens och lägergård, städ-, entreprenad-, bygg- och schaktverksamhet med flera. Underlaget för samtliga verksamheter skulle förstärkas av ett ökat bostadsbyggande i orterna. Ett ökat antal boende och sysselsatta skulle även bidra till att upprätthålla och på sikt utveckla kollektivtrafiken i anslutning till orterna. Även det befintliga föreningslivet skulle ges bättre möjligheter att utvecklas och förstärkas, samtidigt som fler skulle få möjlighet att ta del av de natur- och friluftsupplevelser som de utpekade områdena erbjuder. Dessutom är de positiva effekterna gällande tillgänglighet och serviceunderlag lika betydelsefulla för närområdet i Vingåkers grannkommuner.

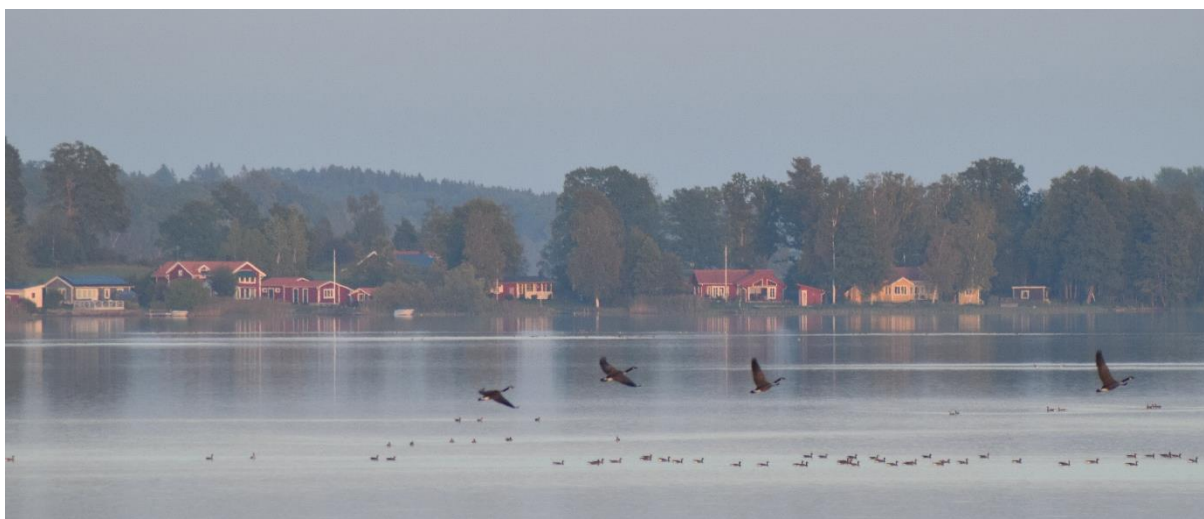
Den förstärkning och ytterligare förankring av serviceutbudet som åtgärderna kan leda till, är särskilt viktig för de områden där befolkningen blir allt äldre, vilka är väl representerade i Vingåker. För att klara försörjningen och säkerställa en hållbar utveckling i dessa områden, men även i kommunen som helhet, är det särskilt viktigt att prioritera planering som möjliggör en ökad inflyttning av yngre på dessa platser. Här är planläggning av attraktiv, sjönära tomtmark i orter som Läppe ett tydligt exempel. Även möjliggörandet av efterfrågade åtgärder längs väg 52 mellan Vingåkers centralort och Katrineholm ges ett ytterligare långsiktigt utökat underlag, som en följd av utvecklingen i utpekade LIS-områden. Efterfrågade åtgärder längs väg 52 finns beskrivna i den del av översiktsplanen som behandlar transportinfrastruktur (sidan 20 och 25).

På kartan nedan redovisas de områden där lätnader i strandskyddet skulle ha en positiv inverkan på landsbygdsutvecklingen. Inom dessa områden finns delar som är detaljplanelagda men vissa av dessa



omfattas inte av strandskyddet. Utpekade LIS-områden är också av sådant slag och till en såpass begränsad omfattning att syftet med strandskyddet kvarstår, även på lång sikt. Längs den östliga delen av det utpekade LIS-området vid Läppe är strandlinjen idag mycket besvärlig att besöka. Denna del skulle tillgängliggöras för allmänheten vid anläggning av gata, tomt- och parkmark. Tillgängliggörandet innefattar även tillträde till Hjälmarén som riksintresse för friluftsliv.

Kommunen har vid framtagandet av LIS-områden tagit hänsyn till kända naturvärden. Delar av underlaget för kommunens bedömning framgår av kartan över natur, kultur, och friluftsvärden. Kunskapsläget är dock inte fullständigt för alla delar vilket innebär att ytterligare inventeringar ska ske vid planläggning. Med anledning av klimatförändringarna är det av stor vikt att även ta hänsyn till skred- och översvänningsrisker vid nybyggnation i strandnära lägen. Frågan om översvänningsrisker har därför vägts in i bedömningen.



Kolsnaren

#### *Strategiska lägen för bostadsbyggande*

Vingåkers kommun betraktar Baggetorp, Högsjö, Läppe, Marmorbyn, Viala, Vingåker och Österåker som utvecklingsområden. Där är förutsättningarna för en hållbar bebyggelseutveckling särskilt goda, bland annat ur kollektivtrafiksynpunkt. I dessa utvecklingsorter är också tillgängligheten god för människor med funktionsnedsättning. Vid planering är det viktigt att hänsyn tas till att bostäder för äldre hamnar nära dagligvaruhandel eller annan erforderlig service. Detta hänsynstagande är växelverkande, det vill säga att det gäller både vid planering för bostäder eller lokalisering av ny service. Den miljökonsekvensbeskrivning som tillhör förevarande samrådsförslag påpekar att delar av de utpekade områdena utgörs av brukningsvärd jordbruksmark, där ett inlämnande skulle vara negativt för den viktiga livsmedelsresurs som jordbruksmarken representerar. Kommunens intention är att ny planläggning endast bör lokaliseras till jordbruksmark om ett väsentligt allmänt behov inte kan lokaliseras på annan mark. Kommunen har en tydlig målsättning att verka för en långsiktig och övergripande förvaltning av jordbruksmarken vilket beskrivs i avsnittet *Jordbruksmark*, från sidan 39.

#### *Byggklart*

Fördelat över kommunens bygder finns attraktiva tomter tillgängliga oavsett hur dina önskningar om ett hem i Vingåker ser ut. I bruksmiljön i Högsjö finns byggklara tomter med närhet till ortens fulla serviceutbud. Färdig tomtmark finns även i Marmorbyn och närliggande Ålsäter som ligger på nära pendlingsavstånd till Katrineholm. Ytterligare centralt och nära service finns också byggklara tomter i centralorten Vingåker. Här finns även byggklar mark planlagt för flerbostadshus. Tillgänglig tomtmark finns även i sjönära Läppe och Viala. Se komplett och uppdaterat utbud på kommunens hemsida.

## Nytt på gång

### *Lindberga by*

Mellan skolan och församlingshemmet i Österåker finns planlagd mark som Vingåkers kommun avser färdigställa för byggnation inom översiktsplanens tidshorisont. Det rör sig om cirka 30 hushåll i ett första skede. Projektering för utbyggnad av infrastruktur inklusive vattentjänster kvarstår.

### *Del av Baggetorp*

Även i västra delen av Baggetorp finns planlagd mark som kommunen avser färdigställa för fortsatt utveckling. Inom översiktsplanens tidsperiod har kommunen för avsikt att utöka kapaciteten för områdets vattentjänster med syfte att kunna tillgodose vatten och avlopp för totalt cirka 25–35 hushåll, inom denna detaljplan.

### *Stavhälla 1:7*

Vid Hjälmarens strand, öster om Läppe, finns en färdigställd detaljplan redo. Planen ligger inom det av kommunens utpekade LIS-områden som förutses kunna locka nya yngre Vingåkersbor vilka blir en viktig grund för en fortsatt hållbar utveckling i denna bygd. Ett antagen plan med följande byggnation blir också angelägen för tillgängliggörande av natur och friluftsliv intill Hjälmarens, vid ett stråk som idag är mycket svårtillgängligt.

## MÅLSÄTTNING 13 & 14

- **FÄRDIGSTÄLL BYGGBAR TOMTMARK I LINDBERGA BY**
- **FÄRDIGSTÄLL BYGGBAR TOMTMARK I VÄSTRA BAGGETORP**

## Nyutveckling

### *Förskola Norr*

Barn- och utbildningsnämnden använder till ytan störst antal lokaler i kommunen samtidigt som behovet varierar stort över tid. Därför bedriver kommunen en aktiv lokalresursplanering för kontinuerlig anpassning av tillgången till ändamålsenliga lokaler. Utöver befintlig beredskap finns ett planbehov som kommunen identifierat som särskilt angeläget. I anslutning till Slottskolan behöver ny förskola uppföras. Kommunens målsättning är därmed att en ny förskola ska planeras och färdigställas snarast. Byggnaden ska inhysa 6 avdelningar för upp till 126 elever på en mindre del av redan detaljplanerad mark.

### *Säfstaholms slott med omnejd*

Nära centralortens mitt ligger Säfstaholms slott vilket varit i kommunens ägo sedan 1968. Slottet används idag som kulturhus med café, museishop, utställningsverksamhet, skapande verkstäder med mera. Mellan 2018 och 2020 renoverades slottet som bland annat fick ny ventilation, nytt restaurangkök samt nya invändiga ytskikt. Området intill slottet, inklusive slottsparken, är ej tidigare detaljplanelagd och det finns behov av planering för bevarande och utveckling av slottsområdet. Kommunen har därför inlett ett arbete för framtagande av ny detaljplan för området. Det övergripande syftet med detaljplanen bygger på kommunens vilja att forma en levande och befolkad park som tillför nya värden i Vingåker och samtidigt framhäver det kulturhistoriska arvet kring Säfstaholms slott, slottsparken och det intilliggande orangeriet. Vidare ska planen möjliggöra byggande av centralt belägna bostäder med närhet till service och rekreation. Samtidigt tillgängliggörs naturmarken utmed Vingåkersån för allmänheten och naturvärden säkras långsiktigt parallellt med att nya värden tillförs såsom



promenadstråk, bryggor och paviljonger. En ny detaljplan bidrar också till en kontinuerlig utveckling av centralorten vilket inkluderar Henalavägen och Bondegatan.

Under omgestaltningen av Säfstaholms slott och slottspark 1797 - 1817 användes den engelska landskapsparken som inspiration. Slottsparkens gestaltning föreslås även fortsättningsvis utgöras av en bas baserad på estetiken och känslan i denna parkanläggningsstil, vilken präglas av lummig grönska och mjuka naturliga former. För att även synliggöra parkens tidigare historia, föreslås befintliga rester av den regelbundna franska barockstilen få finnas kvar.

#### *Sjögölet (privat)*

Utöver kommunens egna planer pågår detaljplaneläggning av 28 nya sjönära tomter söder om redan planlagd mark i Baggetorp. Ett delmål är även att tillgängliggöra den sjönära miljön för allmänheten.

### **MÅLSÄTTNING 15 & 16**

- **PLANLÄGG & FÄRDIGSTÄLL NY FÖRSKOLA I CENTRALORTENS NORRA DEL**
- **FÄRDIGSTÄLL & ANTA DETALJPLAN FÖR SÄFSTAHOLMS SLOTT MED OMNEJD**

#### *Centrumutveckling*

Centralortens centrum genomgår en succesiv utveckling där ombyggnationen av Tennisparken var det senaste större steget. Kommunen ser dock ett fortsatt behov för planering och utveckling av handelsområdet längs med och i anslutning till Köpmangatan. Köpmangatan har en viktig roll för centralortens karaktär och identitet där en ökad rörlighet genom detta stråk även skulle påverka attraktiviteten i centrum som helhet. Arbetet kan knyta an till planarbetet för Säfstaholms slott med omnejd som gemensamt kan bidra till en välkomnande inramning via Storgatan, Bondegatan och Järnvägsstationen, med järnvägsparken som ett inbjudande grönt inslag.

#### *Åpromenaden & ån i centralorten*

Våren 2021 drabbades landskapet i och kring Vingåkers kommun av kraftiga skyfall och nära 50 millimeter regn föll under ett dygn. Som en följd av den kraftiga nederbörden översvämmades Vingåkersån och erosionsskador uppstod längs åkanten i centralorten. Kommunen vidtog initialt akuta åtgärder för människors säkerhet och under året som följde inleddes ett stabiliseringsarbete i tre etapper. Den första, längs åns västra del i centralorten, påbörjades snarast för att motverka ytterligare erosionsskador. Skredförebyggande åtgärder utfördes vilket huvudsakligen utgjordes av markstabilisering och anläggande av stenkross längs strandlinjen i en för ändamålet lämplig vinkel, samt på botten av Vingåkersån. Kommunen fick dispens från fridlysningsbestämmelserna för åns bestånd av tjockskalig- samt äkta målarmussla i syfte att flytta musslorna innan åtgärderna inleddes. Antalet individer av den starkt hotade tjockskaliga målarmusslan visade sig vara relativt mycket stort och hela 12 000 exemplar flyttades uppströms, väster om åtgärdsområdet. Som en ytterligare del av kompenserande biotopåtgärder för vattenlevande organismer återinfördes död ved av lämpligt träslag. Kompletterande träd har planterats för att säkerställa framtida tillförsel av död ved samt i syfte att ersätta de träd som fällts av säkerhetsskäl. Etapp två avses inledas under 2024 och gäller enbart åns södra strand. Etapp tre ingår som en del av det pågående planarbetet för Säfstaholms slott med omnejd vilket redogörs för på föregående sida.



I centralorten utgör Vingåkersån en viktig vattenmiljö för rekreation, avkoppling och spontana möten. Den asfalterade banan längs ån utgör ett trevligt stråk för promenader och cykelturer. De skredförebyggande åtgärderna har öppnat upp ån och gjort den betydligt mer tillgänglig för boende och besökare, jämfört med tidigare då kanterna var igenväxta. Vingåkers kommun vill att den öppna, inbjudande miljön kvarstår som en bidragande del till attraktiviteten i centrum som helhet. En ambition finns att utveckla åpromenaden med ytterligare insatser för rekreation och tillgängliggörande av vattenmiljön.



#### *Mark för nyetablering*

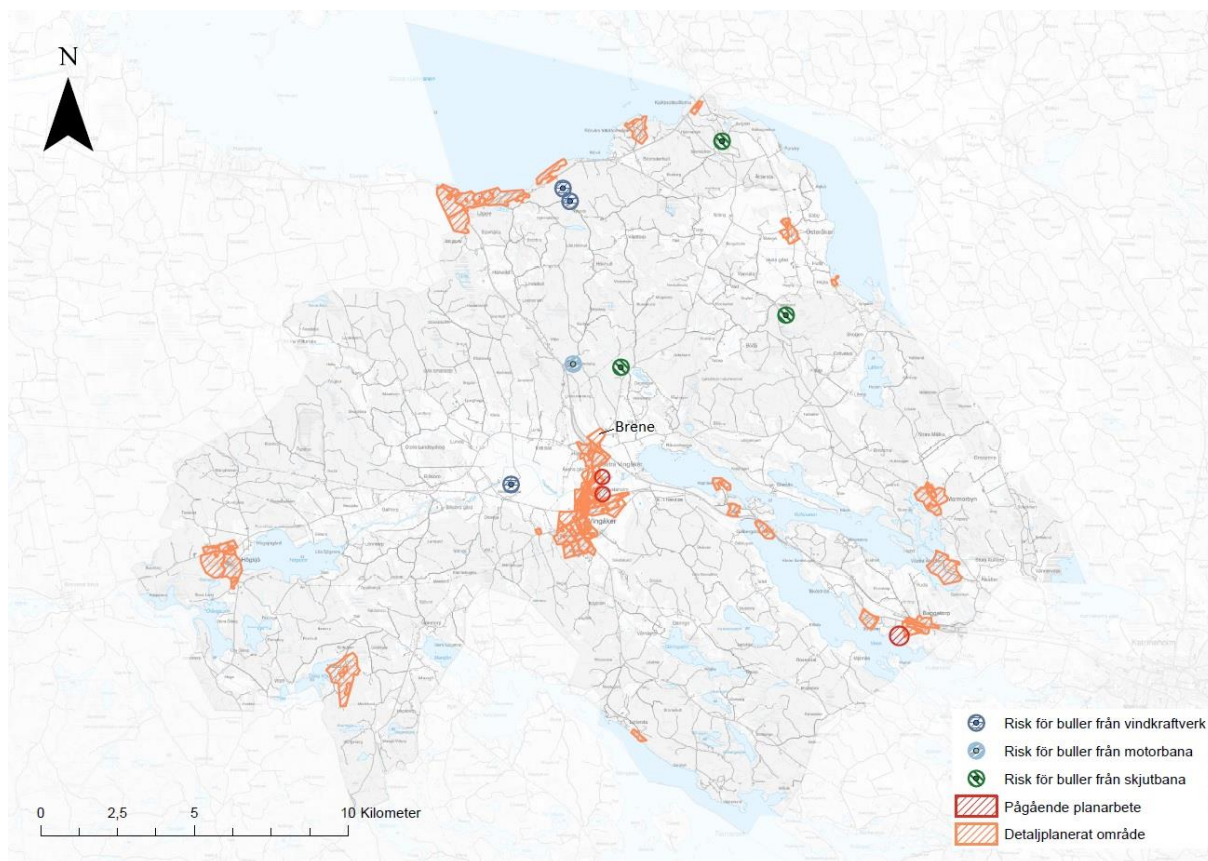
Vingåkers planberedskap är god med områden för handel samt både lätt och tung industri. Lägena ligger strategiskt fördelaktigt exempelvis för handel direkt intill det nationellt kända området mitt i centralorten samt för industrin med möjligheter till transporter på västra stambanan eller direkt ut på riksväg 52.

#### *Brene verksamhetsområde*

I norra delen av Vingåkers centralort finns attraktiv planlagd mark tillgänglig för ny verksamhetsbebyggelse (se kartan nedan). Riksväg 52 utgör idag en nordlig gräns för Vingåker centralorts bostadsbebyggelse där en rondell leder huvudinfarten in mot centrum. På andra sidan riksväg 52, med fördelaktig lokalisering både logistiskt och ur annonseringssyfte, erbjuder kommunen planlagd mark för fortsatt utveckling av ett 20-tal tomter i varierande storlek. Planområdet föreslås utvecklas till ett modernt verksamhetsområde med olika typer av lättare industritillverkning, kontor, lager och till viss del försäljning. Marken avgränsas i öster av väg 582 som utgör rondellens norra ben (vilket motsvarar förlängningen av storgatan som leder in mot centrum). Hitintills har fyra av dessa tomter tagits i anspråk för idag pågående verksamheter.

#### *Markanvändning och energi*

Knappt 6 procent av marken i kommunen är bebyggd, 64 procent består av skogsmark och en fjärdedel används inom jordbruket. Skogsmarken fungerar som kolsänka, det vill säga den lagrar mer växthusgaser än den släpper ut. Skogen bidrar dessutom med förnybar energiråvara. Andelen förnybar energi är relativt hög inom kommunen. Under en tioårsperiod har antalet solenergianläggningar ökat med flera hundra procent. Mer av kommunens yta kan dock behöva tas i anspråk för att öka oberoendet av externa energislag.



Närmare hälften av energitillförseln i Vingåker utgörs av el och elanvändningen förväntas öka för att transport- och industrisektorn ska kunna elektrifieras. Bostäder inklusive fritidshus använder cirka 40 procent av energin i kommunen. Därefter följer transporter som använder en dryg femtedel. Ska kommunen bli mer energieffektiv bör således åtgärder inom dessa områden prioriteras. Mer information finns i Vingåkers Energiplan. Därtill behöver kommunen förnya *Tillägg till Översiktsplanen – vindkraft Vingåker* från 2010, då teknik, regelverk och förutsättningar har förändrats.

### **MÅLSÄTTNING 17 - TEMATISK PLAN FÖR VINDKRAFT SKA FÖRNYAS. ÄVEN MÖJLIGHETER TILL ÖKAT SOLBRUK BEHÖVER KARTLÄGGAS.**

#### *Befintlig bebyggelse & regler för nybyggnation*

##### *Värna, stärka och utveckla bebyggelsens karaktär*

Med kulturhistoriska värden i beaktande bör ny bebyggelse på landsbygden koncentreras till stråket mellan Vingåker och Baggetorp, kommunens utpekade utvecklingsområden, samt till befintliga bygder och gårdsbildningar med redan utbyggd infrastruktur. Då Vingåkers kommun generellt ej har särskilt tät bebyggelse, bör planering kunna undvikas för byggande av bostäder i bullerutsatta lägen såsom intill större vägar, järnväg eller bullrande verksamhet.

Vid planering av nya bostäder skall höga krav ställas på utformningen av såväl närområdet som byggnaderna. Bebyggelsen ska bidra till att stärka och utveckla ortens eller områdets karaktär och särart. Kvalitéer som småskalighet och landsbygdsidentitet ska värnas. Sörmlandsstrategin förespråkar en ”koncentrerad, tät och sammanhållen bebyggelse i de bästa kollektivtrafiklägena”. Vingåkers kommun bör planera för bostäder i sådana lägen, men inte på bekostnad av övriga delar av kommunen som

invånarna finner attraktiva. Läs mer om kulturmiljö och gestaltning i delen om andra värden och intressen (sidan 53 och 56).

## **MÅLSÄTTNING 18 - NY BEBYGGELSE SKA HARMONIERA MED OCH STÄRKA ORTENS ELLER OMRÅDETS KARAKTÄR OCH SÄRART. KVALITÉER SOM SMÅSKALIGHET OCH LANDSBYGDSIDENTITET SKA VÄRNAS**

### *Detaljplaner, områdesbestämmelser och sammanhållen bebyggelse*

Kopplat till den översiktliga planeringen och utpekande av nya bostadsområden finns kommunens detaljplaner som är den juridiskt bindande delen av den fysiska planeringen. Detaljplanen reglerar rättigheter och skyldigheter, inte bara mellan markägarna och samhället utan också mellan markägare.

En detaljplan består av en plankarta med tillhörande planbestämmelser och en planbeskrivning. Plankartan ska visa vilket område detaljplanen gäller och hur planområdet delas upp för olika ändamål, till exempel för bostäder, handel eller industri och vilka bestämmelser som gäller för de olika delområdena. För begränsade områden utanför samlad bebyggelse kan kommunen i stället anta områdesbestämmelser. Syftet med områdesbestämmelser kan vara att säkerställa att översiktsplanens intentioner uppnås eller att riksintresse enligt miljöbalken tillgodoses. Till skillnad från detaljplanen ger områdesbestämmelser ingen rätt att bygga.

### *Byggregler på landsbygden*

I plan- och bygglagen anges olika nivåer av bygglovsplikt för områden med detaljplan, sammanhållen bebyggelse samt övrig mark. Sammanhållen bebyggelse utgörs av minst tre till antalet som endast avgränsas av väg, gata eller parkmark på ett minimum av två tomter. Utanför planlagda områden och sammanhållen bebyggelse gäller särskilda regler för tillbyggnad och komplementbyggnation utan bygglov, samt för bygglovsbefriad byggnations närhet till närmaste berörd grannfastighet.

### *Attefallshus*

Vingåkers kommun bedöms inte ha några områden där bygglovsbefrielsen för attefallshus utgår, undantaget områdena med riksintresse för kulturmiljövård. I dessa områden krävs bygglov även för denna hustyp. Inom de områden som kommunen pekat ut som särskilt värdefulla kulturmiljöer, bör attefallshus harmoniera med övrig bebyggelse med hänsyn till kulör, form och materialval.

### *Jordbruksmark*

#### *Vingåkers odlingslandskap*

Vingåkers odlingslandskap är format av människors bruk av marken i många hundra och tusentals år. Att hålla boskap som betar och att samla in vinterfoder från slätter och från hamling av trädens grenar, har skapat gräsmarker med hög mångfald och knotiga gamla träd där insekter, fåglar och fladdermöss kan leva. Odlingslandskapets mångfald och karaktär är beroende av människors fortsatta bruk, annars växer markerna igen och den specifika biologiska mångfalden försvinner. Fortsatta möjligheter att bedriva lönsamt jordbruk tillsammans med en attraktiv boendesituation är därför av grundläggande betydelse. Vingåkers kommun har en tydligt målsättning i att verka för en långsiktig och övergripande förvaltning av jordbruksmarken genom kartläggning och kontinuerlig kunskapsinhämtning. Ställningstagandet går hand i hand med målsättning 2 - identifiera och vidareutveckla målpunkter kopplade till odlingslandskapet och jordbrukets produktion (sidan 12). Tillsammans blir dessa en del av kommunens arbete med det nationella miljömålet *Ett rikt odlingslandskap*. Miljömålet syftar till att lyfta



jordbruksmarkens (oumbärliga) funktion för en stabil livsmedelsproduktion och bevarad biologisk mångfald, men även dess roll för rekreation och landskapsutveckling som boende-, kultur- och naturmiljö.

### **MÅLSÄTTNING 18 - VERKA FÖR LÅNGSIKTIG OCH ÖVERGRIPANDE FÖRVALTNING AV JORDBRUKSMARK**

#### *Hushållning med jordbruksmarken*

Enligt 3 kap. 4 § i miljöbalken är jordbruket av nationell betydelse och brukningsvärd jordbruksmark får endast tas i anspråk för bebyggelse i syfte att tillgodose väsentliga samhällsintressen. Detta gäller dock förutsatt att behovet inte kan tillgodoses på annan mark. Ett exempel på väsentligt samhällsintresse kan vara bostadsförsörjning. Jordbruksmark är en begränsad resurs med avgörande betydelse för att trygga livsmedelsförsörjning. Syftet med bestämmelsen i miljöbalken är att säkerställa en långsiktig hushållning av denna resurs.

#### *En ny klassning av jordbruksmarken*

Sweco i före detta Metrias regi, har tagit fram en modell för klassning av brukningsvärd jordbruksmark baserad på kvalitetssäkrade data från bland annat Jordbruksverkets blockdatabas. I samråd med Vingåkers kommun har Sweco utökat denna modell med fler kriterier, anpassade till förutsättningarna i kommunen. Klassningen kan ses som ett mått på jordbruksmarkens brukningsvärde.

Klassningen har tagits fram utifrån storleken på fälten och hur intilliggande åkermark kan sambrukas rationellt samt närhet till brukningscentrum och djurhållande gårdar. Därutöver har markens produktionsförmåga, ekologisk produktion, dräneringsverksamhet samt betesmarker och slåttermarker med särskilt höga naturvärden vägts in i värderingen. Så här kan ett urval av bedömningsfaktorerna beskrivas kortfattat,

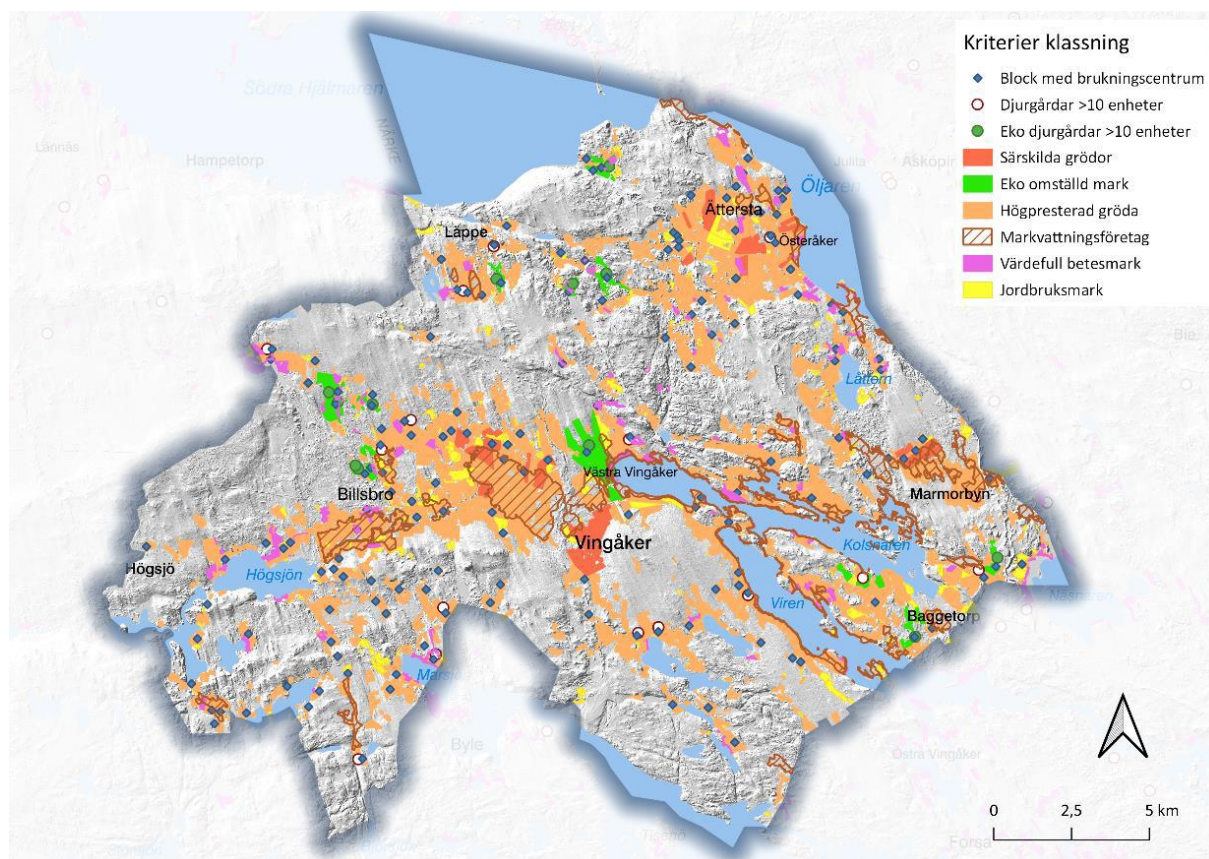
- Fältens storlek, form och sammanhållning. Större skiften utan odlingshinder är exempelvis eftersträfvansvärda för en effektivare produktion.
- Vilka grödor och råvaror kan produceras på marken.
- Markavvattning - en förutsättning för produktion av grödor. Odlad mark måste i regel vara dränerad om detta inte sker på naturlig väg.
- Sökt jordbrukarstöd är en indikator som visar att marken är brukningsvärd.
- Landskapets struktur är också av betydelse. Små marker i mosaiklandskap med skog är oftast mindre rationellt lönsam än mark i slättlandskap.

För att gynna en variation av ekosystemtjänster, en fungerande grön infrastruktur och en långsiktig klimatanpassning är det fragmenterade småskaliga landskapet som finns i Vingåkers kommun ofta en fördel. Mosaiklandskapet är ofta inte lika rationellt att bruka men ger flera nyttor som är viktiga ur till exempel ett ekosystemperspektiv.

#### *Data - jordbruksmark*

Klassningen baseras på kvalitetssäkrade data från Jordbruksverkets blockdatabas, tillsammans med information från ansökta uppgifter om grödor, ängs- och betesmarksinventeringen (TUVA-databasen), uppgifter om markavvattningsföretag samt data gällande djurhållning. Det är dock viktigt att nämna att klassningen är ett hjälpmedel och inte en uttömmande rangordning som tar hänsyn till alla typer av värden. Kulturmiljöaspekter eller markens mer specifika egenskaper är exempelvis ej medräknade. Klassningens urval är gjord med hänsyn till faktorer som är något mindre komplicerade att avgränsa och värdera, men de ger inte hela bilden. Det är därför viktigt att göra en mer detaljerad avvägning i varje

enskild planprocess. Då klassningen bär risk att tolkas felaktigt värderande, samt då den kan ha behov av mer frekvent förnyelse, så presenteras själva resultatet i sin helhet inte som en del av översiktsplanen.



I kartan redovisas förekomst av samtliga kriterier i klassningen utan viktade poäng (2022)

#### Produktion åkermark

En förutsättning för ett rikt odlingslandskap är att marker brukas. Splittring av jordbruksmark kan göra att det uppstår svårbrukade områden. Med hänsyn till detta är det viktigt att minimera fragmentering av markytorna. Då jordbruksmarken minskar är det viktigt att den jordbruksmark som rationellt brukas har en fortsatt hög produktion. 2022 var den totala åkermarksproduktionen i Vingåkers kommun 7 834 hektar. Mest odlas slätter- och betesvall samt spannmål som står för ungefär 42 procent respektive 41 procent av all odling. Av spannmål odlas mest höstvet och vårkorn, se tabellen nedan.

Åkermarkens användning	Areal (ha)	Andel (%)
Höstvet	1 169	15%
Råg	101	1%
Vårkorn	998	13%
Havre	352	4%
Höstrågvete	452	6%
Övriga spannmål	173	2%
Kok- och foderärter, vicker och åkerbönor	219	3%
Slätter- och betesvall som utnyttjas	3 324	42%
Summa raps och rybs	250	3%
Träda	545	7%
Övrigt	251	3%
Summa (ha)	7834	

### *Sammanfattning kartläggning jordbruksmark*

Vingåkers kommun präglas av ett småskaligt landskap med mycket jordbruksmark, 24 procent, jämfört med rikets 8 procent. Det finns generellt mycket mer åkermark än betesmark. Betesmarkerna är små och utspridda i jordbrukslandskapet men de är värdefulla då de har rikliga inslag av rara växter samt andra särskilda värden. Av den produktiva åkermarken är knappt 20 procent helt ekologiskt omställd i Vingåker vilket enligt statistiken ökar.

### *Ekosystemtjänster i odlingslandskapet*

Begreppet ekosystemtjänster används för att beskriva hur människors välfärd och välbefinnande är beroende av hur ekosystemen fungerar. Det handlar om tjänster såsom pollinering, tillväxt av livsmedel och hantering av dagvatten. Vingåkers kommun har ett småskaligt jordbruk med ett variationsrikt inslag av ängs- och betesmarker. Dessa är särskilt värdefulla som ekosystemproducenter. Läs vidare om ekosystemtjänster – naturmiljöns funktioner i tema-delen Grönstruktur (sidan 15).



Österåker

### *Sveriges livsmedelsstrategi*

I juni 2017 antog Sverige en nationell livsmedelsstrategi för en ökad hållbar matproduktion. Strategin betonar att sårbarheten i livsmedelskedjan ska minska och att landets självförsörjning ska öka. Inom fysisk planering innebär detta att säkerställa hänsyn till jordbruksproduktion jämte andra samhällsintressen. Regeringen bedömer att ökad kunskap behövs om jordbruksmarken och jordbruksproduktionen vid planläggning. Strategin omfattar ett antal delmål, ett av dessa är 30% certifierad ekologisk jordbruksmark till 2030.

Parallellt med den nationella strategin fick även länen uppdrag att ta fram regionala livsmedelsstrategier. 2014 lanserade Region Sörmland en första regional matstrategi och 2018 togs en ny regional livsmedelsstrategi fram av Länsstyrelsen tillsammans med Regionen och Lantbrukarnas riksförbund (LRF). Två av strategins fem prioriterade områden handlar om sörmländsk matidentitet samt om ökad samverkan och förståelse mellan offentliga, privata och ideella aktörer.

Vingåkers klassning av jordbruksmarken blir ett tydligt steg mot ökad kunskap och förståelse för jordbruksmarkens roll för livsmedelsförsörjning, inte minst i planläggningssyfte. De båda målsättningarna, 2 - identifiera och vidareutveckla målpunkter kopplade till odlingslandskapet och jordbrukets produktion (sidan 12), samt 18 - verka för långsiktig och övergripande förvaltning av jordbruksmark (sidan 40), blir tillsammans en fortsättning av detta arbete.

## **MÅLSÄTTNINGAR BOENDE & UTVECKLING**

- 11. KOMMUNEN PRIORITERAR PLANERING AV BOENDE FÖR SENIORER**
- 12. SAMTIDIGT ANPASSAS BOSTADSBEREDSKAPEN TILL VARJE BYGD**
- 13. FÄRDIGSTÄLL BYGGBAR TOMTMARK I LINDBERGA BY**
- 14. FÄRDIGSTÄLL BYGGBAR TOMTMARK I VÄSTRA BAGGETORP**
- 15. PLANLÄGG & FÄRDIGSTÄLL NY FÖRSKOLA I CENTRALORTENS NORRA DEL**
- 16. FÄRDIGSTÄLL & ANTA DETALJPLAN FÖR SÄFSTAHOLMS SLOTT MED OMNEJD**
- 17. TEMATISK PLAN FÖR VINDKRAFT SKA FÖRNYAS. ÄVEN MÖJLIGHETER TILL ÖKAT SOLBRUK  
BEHÖVER KARTLÄGGAS**
- 18. NY BEBYGGELSE SKA HARMONIERA MED OCH STÄRKA ORTENS ELLER OMRÅDETS  
KARAKTÄR OCH SÄRART. KVALITÉER SOM SMÅSKALIGHET OCH LANDSBYGDSIDENTITET  
SKA VÄRNAS**
- 19. VERKA FÖR LÅNGSIKTIG OCH ÖVERGRIPANDE FÖRVALTNING AV JORDBRUKSMARK**

Vingåker är en levande landsbygd med ett levande textilt arv och en närhet mellan medborgare, företagare och kommun. Kommunens planer och målsättningar för att leva och verka i Vingåker strävar efter en fortsatt utvecklad trygghet och attraktivitet för alla åldrar och grupper. Kommunen vill tillgängliggöra nya former av boende för äldre som vill bo kvar i sin bygd och underlättar detta genom bruket av digitala verktyg. Vi vill värna om vårt odlingslandskap, vår småskalighet och landsbygdsidentitet och erbjuder gärna dessa värden till nya Vingåkersbor, välkomna!



## VATTEN & VATTENMILJÖER

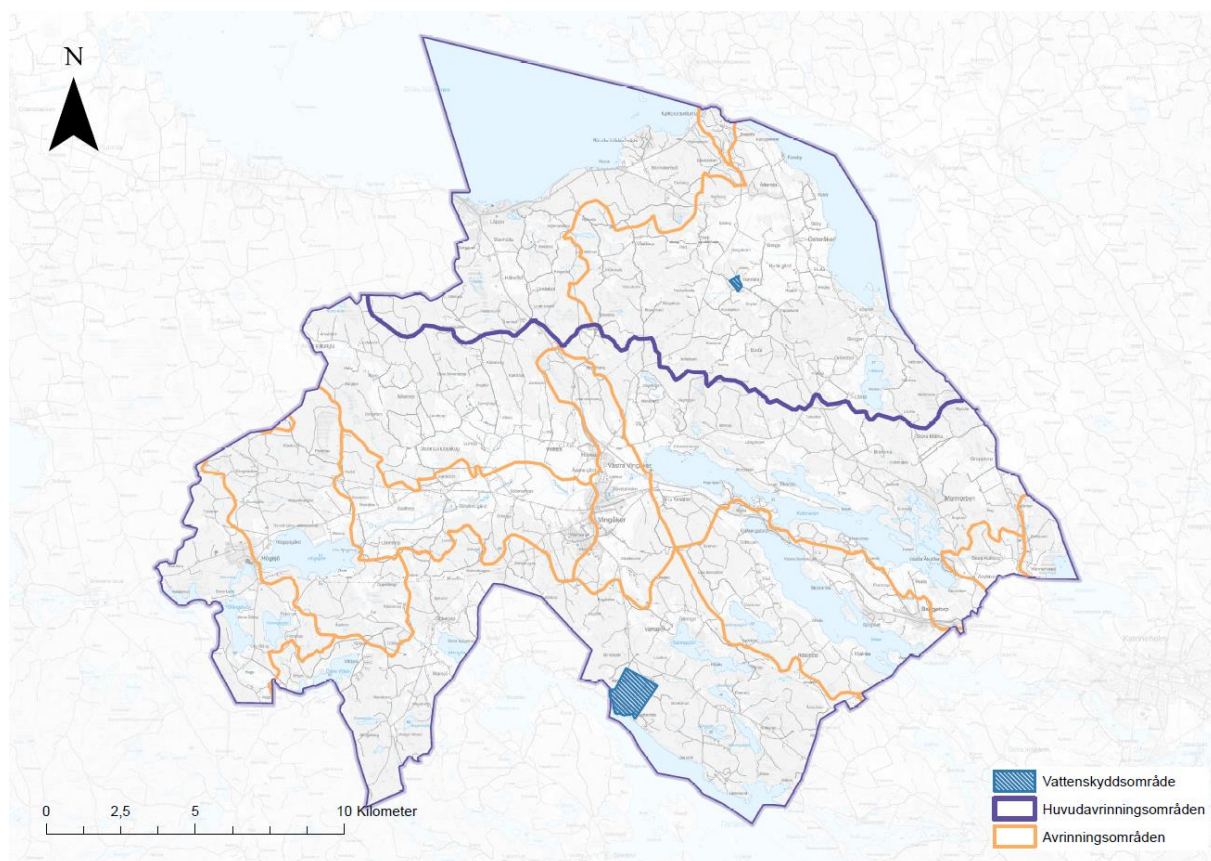
Vingåkers planering för vatten har en central roll för att främja vattnets funktioner och förutsättningar för liv och verksamhet. Det handlar om att säkerställa vattnets fundamentala betydelse som livsmedel och som långsiktigt hållbar ekonomisk resurs. Men också att tillgodose kvalitet, tillgång och tillgänglighet till vattnets funktioner och värden för alla. Här inkluderas även livsmiljöer för alla de arter som lever i vatten, eller i dess närhet.

Resursen vatten måste räcka till för kommunens alla boende och verksamheter, även på längre sikt. Ska vi bli fler som bor och arbetar i Vingåker är en långsiktigt hållbar vattenförsörjning central. Inledningsvis är det viktigt att påpeka att vatten inte bara fungerar som en källa med vattenområden som lager och leverantör. Det har också en mycket viktig funktion som mottagare av exempelvis dagvatten, flöden från renade avlopp, spillvatten, avrinning från jordbruk och andra verksamheter och så vidare. Vattnets flöden i samhället är kanske också det område där vi enklast ser hur Vingåkers läge hänger ihop med angränsande kommuner men också med hela landet och våra gemensamma sjöar och hav.

I detta stycke har vatten beskrivits övergripande och generellt. Nedan följer en beskrivning för hur olika mängder och kategorier delas upp på det sätt som är relevant för kommunal planering.

### *Vattendistrikt och avrinningsområden*

Alla EU-länder ska bedriva vattenplanering för att kunna tillhandahålla vatten av god kvalitet. I Sverige sköts planeringen genom fem vattenmyndigheter som motsvaras av fem vattendistrikt. Vattendistriktet delas därefter upp i avrinningsområden vilka ringas in av områdenas högsta punkter uppströms, för att



sedan mynna ut längre nedströms och slutligen i havet. Vingåkers kommun ingår i Norra Östersjöns vattendistrikt med tillhörande Vattenmyndighet. Vingåkers norra delar rinner mot Hjälmaren och ingår i Eskilstunaåns avrinningsområde vilket är en del av i Norrströms avrinningsområde som fortsätter ut i Mälaren innan det når Östersjön. Den lite större, södra delen av kommunen ingår i Nyköpingsåns avrinningsområde. Vingåkersån är en del av Nyköpingsån.

#### *Åtgärdsprogram*

Mål och åtgärder regleras genom sexåriga Åtgärdsprogram som i varje respektive distrikt formulerar vad kommuner och andra myndigheter behöver göra. Sveriges alla vattenförekomster klassas utifrån status med målet att samtliga ska uppnå god kvalitet.

#### *Planering för vatten och avlopp*

Enligt direktiven för vattenplaneringen ska kommuner anta planer för vatten respektive avlopp, vilket i Vingåker sker tillsammans med Flens och Katrineholms kommuner. Sörmland Vatten och Avfall AB (Sörmland



Tisnaren

Vatten), som är de tre kommunernas gemensamma bolag, har samordningsansvaret. Planeringens struktur är enhetlig för de tre kommunerna och bygger på en gemensamt antagen VA-policy. Ett centralt syfte med planering och policy är att bidra till att nå miljö kvalitetsnormerna för kommunens identifierade vattenförekomster. Miljö kvalitetsnormerna uttrycker den kvalitet en vattenförekomst ska uppnå vid en viss tidpunkt och gäller alltså både vilken tid samt vilken status som ska uppnås. I åtgärdsprogrammen uttrycks vilka åtgärder som krävs för att nå normerna. Det övergripande målet är att alla vattenförekomster ska uppnå den nivå som kallas god status. Resonemang om miljö kvalitetsnormer för vatten fortsätter längre ned (sidan 47).

#### *Vattentjänster*

Ett annat syfte med kommunens planering i dessa frågor är att möjliggöra en långsiktigt hållbar försörjning av vatten och avlopp i de områden som idag inte berörs av de allmänna vattentjänsterna. Kommunen är skyldig att ordna allmänt vatten och/eller avlopp (även kallat vattentjänster) om det behövs i ett större sammanhang, för människors hälsa eller för miljön. Kommunen beslutar om och upprättar verksamhetsområden för att tillgodose behovet av vattentjänster genom allmän va-anläggning.

#### *Verksamhetsområden*

Vingåker Vatten och Avfall AB är som huvudman för vatten och avlopp ansvarig för drift, underhåll och eventuell utbyggnad av beslutade verksamhetsområden. Sörmland Vatten sköter drift, underhåll på uppdrag av huvudmannen, och ser till att utbyggnad sker för de fastigheter som ligger inom beslutat verksamhetsområde.

Verksamhetsområde för allmänt vatten och avlopp finns på orterna Vingåker, Läppe, Högsjö, Österåker, Forsby, Marmorbyn, Baggetorp, Gillbergatorp, Ålsäter, Viala, Sjögölet, Lyttersta och Ättersta.



### *Dagvatten*

I ett klimat i förändring blir dagvattenfrågan allt viktigare. Ökade nederbördsmängder skärper kraven på fungerande avvattning och avledning av nederbörd. Riktlinjerna för hanteringen av dessa frågor i Vingåker fastställs i en gemensam policy tillsammans med Katrineholms och Flens kommuner. Dagvattenpolicyn förordar direkt dagvattenhantering inom respektive fastighet, även kallat lokalt omhändertagande av dagvatten (LOD). Dagvattenflöden ska reduceras och fördröjas så att belastningen på ledningsnätet begränsas och risken för översvämning och förorening av vattnet minimeras. Policyn fastställer också att dagvatten vid om- och nybyggnation inte ska blandas med spillvatten. Det ska heller inte ledas till de kommunala reningsverken.

### *Mellankommunalt om vatten*

Kommunen är medlem i Nyköpingsåarnas Vattenvårdsförbund samt Hjälmarens Vattenvårdsförbund. Förbunden är en ideella, medlemsstyrda organisationer som arbetar för renare vatten respektive avrinningsområde.

### *Grundvattentäkter*

I kommunen finns tre större åsbildningar vilka fungerar som kommunens grundvattentäkter. Det största uttaget av grundvatten tas ur den kommunala vattentäkten i Lyttersta. I Lyttersta sker en viss infiltration av ytvatten vilket kan innebära risk för kontaminering sommartid eller vid höga flöden. Utöver Lyttersta finns kommunens vattentäkter i Österåker samt i närliggande Forsby-Kalkbrottsvillorna.

### *Ytvattentäkt Viren*

Sjön Viren ingår i Katrineholms kommuns vattentäkt där vattnet tas från sjön och genom förstärkt infiltrering blir till konstgjort grundvatten.

### *Enskilda anläggningar*

I Vingåker bor ungefär en tredjedel av befolkningen utanför verksamhetsområden för VA, och har därmed enskilda avloppsanläggningar.

### *Vattenskyddsområden*

I kommunen finns beslutade vattenskyddsområden med föreskrifter för två av kommunens vattentäkter. Då besluten är gamla pågår ett arbete med att revidera vattenskyddsområdena med föreskrifter för att anpassa dessa efter dagens behov och lagstiftning.

### *Arbete framåt*

Kommunen har i större utsträckning börjat samverka mellan förvaltningarna för att strategiskt bemöta olika utmaningar mot målen i Åtgärdsprogrammet. Denna samverkansform behöver utökas ytterligare med ett strategiskt helhetsgrepp som arbetar förebyggande och blickar uppströms. Kommunen avser utreda om detta lämpligen bör formuleras såsom en tematisk översiktsplan, ett arbetssätt, ett lokalt åtgärdsprogram eller liknande.

## **MÅLSÄTTNING 20 - KOMMUNEN UTREDER OCH FASTSTÄLLER ETT STRATEGISKT ARBETSSÄTT FÖR ÖVERGRIPANDE VATTENPLANERING (PLAN, PROCESS ELLER PROGRAM)**

### *Miljökvalitetsnormer Vatten*

I Vingåkers kommun finns ett flertal och sjöar som är registrerade ytvattenförekomster i länsstyrelsernas vatteninformationssystem Sverige (VISS). Det finns även ett flertal grundvattenförekomster i kommunen. För dessa vattenförekomster finns beslutade miljökvalitetsnormer (MKN). Miljökvalitetsnormerna beskriver den kvalitet en vattenförekomst ska ha nått vid en viss tidpunkt. Normerna anger en lägstanivå och av 5 kap. 4 § miljöbalken framgår att vattenförekomsten inte får påverkas av någon verksamhet som kan äventyra möjligheten att uppnå den status eller potential som vattnet ska ha enligt en miljökvalitetsnorm.<sup>1</sup> Miljökvalitetsnormerna utgör alltså beslutade mål för kvaliteten hos ett vatten vid en bestämd tidpunkt. Kvaliteten mäts utifrån ekologisk, kemisk respektive kvantitativ status beroende på typ av vattenförekomst.

Ytvattenförekomsternas miljökvalitetsnormer är avhängiga av dess avrinningsområden. Ett flertal av sjöarna och vattendragen i kommunen har avrinningsområden vars yta även är belägna i grannkommunerna. Detsamma gäller för ett flertal av de grundvattenförekomster som finns i kommunen där ytan korsar kommungränsen. En förutsättning för att följa fastställda miljökvalitetsnormer är därmed att stärka samarbetet med grannkommunerna.

### *Miljökvalitetsnormer för ytvattenförekomster – sjöar*

I Vingåkers kommun finns tolv sjöar som utgör ytvattenförekomster och som har beslutade miljökvalitetsnormer – se vänstra kartan nedan. Tre av dessa har god ekologisk status, Kullasjön, Tisnaren och Ölångssjön. Låttern, Viren, Högsjön, Gäringsjön och Marsjön har i sin tur måttlig ekologisk status och för dessa sjöar är beslutad miljökvalitetsnorm att god ekologisk status ska uppnås år 2027 eller år 2033. Näsnaren har otillfredsställande ekologisk status medan Hjälmarens, Öljbaren och Kolsnaren har dålig ekologisk status. För dessa sjöar är beslutad miljökvalitetsnorm att god ekologisk status ska uppnås år 2033.

Styrande för att tidsfristen att god ekologisk status ska uppnås år 2033 för sjöarna Näsnaren, Hjälmarens, Öljbaren och Kolsnaren är tillförseln av näringsämnen från jordbruk. Av VISS framgår att det inte kommer att vara möjligt att uppnå god ekologisk status förrän efter år 2027, med anledning av den tid som behövs för att genomföra åtgärder tillsammans med efterföljande återhämtning för ekosystemet. Avrinningsområdena för Näsnaren, Öljbaren och Viren är belägna i både Vingåkers och Katrineholms kommuner och samarbetet bör därför stärkas i denna fråga. Hjälmarens avrinningsområde ligger dock i ett flertal kommuner utöver Vingåker, däribland bland annat Katrineholm, Eskilstuna och Örebro. Även med dessa kommuner bör samarbetet stärkas för att kunna uppnå fastställda miljökvalitetsnormer för Hjälmarens.

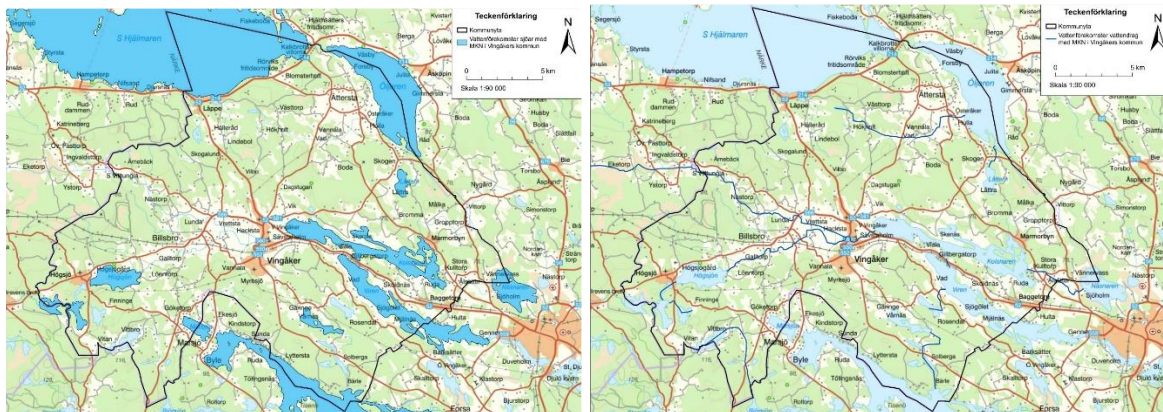
Samtliga sjöar med måttlig ekologisk status har en fastställd miljökvalitetsnorm att god ekologisk status ska uppnås år 2027, förutom Marsjön där god ekologisk status ska uppnås först år 2033. Orsaken till den ekologiska statusen är framför allt tillförsel av näringsämnen från enskilda avlopp och jordbruk. I Viren och Högsjön påverkas dock den ekologiska statusen även av diffusa utsläpp av näringsämnen från urban markanvändning. Högsjöns ekologiska status påverkas även av att konnektiviteten i sjön och till anslutande vattendrag endast bedöms som måttlig.

Beslutad miljökvalitetsnorm för samtliga sjöar är god kemisk ytvattenstatus, med undantag för bromerad difenyleter och kvicksilver som har mindre stränga krav. Skälet till detta är halterna av dessa ämnen bedöms överskrida gränsvärdet i fisk i samtliga vattenförekomster i Sverige och att det bedöms vara tekniskt omöjligt att sänka halterna till de nivåer som motsvarar god kemisk ytvattenstatus. Halterna av ämnena får dock inte öka.

---

<sup>1</sup> Vattenmyndigheterna, 2023. Miljökvalitetsnormer för vatten.

<https://www.vattenmyndigheterna.se/vattenforvaltning/miljokvalitetsnormer-for-vatten.html> (Hämtad 2023-08-31)



### Miljö kvalitetsnormer för ytvattenförekomster – vattendrag

I Vingåkers kommun finns tolv vattendrag som utgör ytvattenförekomster och som har beslutade miljö kvalitetsnormer – höger karta här ovan. Tre av dessa har god ekologisk status - Kvarnån, Morjanån och vattendraget Finningsjön till Ölångsjön. Övriga vattendrag har måttlig ekologisk status och för dessa är beslutad miljö kvalitetsnorm att god ekologisk status ska uppnås år 2027 eller år 2033.

De vattendrag som har tilldelats måttlig ekologisk status är i stor utsträckning utsatta för hydromorfologisk påverkan, det vill säga påverkan av den fysiska livsmiljön för vattenlevande organismer. Påverkan sker dels från jordbruk, dels från bebyggelse och hårdgjorda ytor. I ett flertal av dessa vattendrag, däribland Vingåkersån, påverkas även konnektiviteten av barriärer som bland annat hindrar fiskars möjligheter till förflyttning upp- och nedströms. Detta bidrar till att den ekologiska statusen klassas som måttlig.

Avrinningsområdena för Bärle kanal respektive Sjöholmsån ligger både i Vingåkers och Katrineholms kommuner. Hällbäckens avrinningsområde ligger i sin tur även i Finspångs kommun medan Gammalåns avrinningsområde ligger i både Vingåkers och Örebro kommuner. Som nämnts ovan bör Vingåkers kommun ha ett nära samarbete med dessa kommuner för att säkerställa att miljö kvalitetsnormerna följs.

Beslutad miljö kvalitetsnorm för samtliga vattendrag är god kemisk ytvattenstatus, med undantag för bromerad difenyleter och kvicksilver som har mindre stränga krav. Skälet till detta är halterna av dessa ämnen bedöms överskrida gränsvärdet i fisk i samtliga vattenförekomster i Sverige och att det bedöms vara tekniskt omöjligt att sänka halterna till de nivåer som motsvarar god kemisk ytvattenstatus. Halterna av ämnena får dock inte öka.

### Miljö kvalitetsnormer för grundvattenförekomster

I Vingåkers kommun finns sexton grundvattenförekomster som utgör ytvattenförekomster och som har beslutade miljö kvalitetsnormer – se kartan nedan. Merparten av dessa utgörs av sand- och grusförekomster. En grundvattenförekomst, Forsby, i den norra delen av kommunen mellan sjöarna Öljaren och Hjälmaren utgörs dock av en urbergsförekomst. I en annan grundvattenförekomst, strax sydväst om Österåker, utgörs grundvattenmagasinet av annan förekomst. För samtliga grundvattenförekomster gäller miljö kvalitetsnormerna god kemisk grundvattenstatus och god kvantitativ status

Fem av grundvattenförekomsterna ligger både inom Vingåkers och Katrineholms kommuner medan två av förekomsterna ligger i Vingåkers och Örebro kommuner. För att säkerställa att miljö kvalitetsnormerna följs krävs samarbete med dessa kommuner i dessa frågor.



### Miljökvalitetsnormer för fiskvatten – Hjälmaren

Hjälmaren utgör ett fiskvatten som ska skyddas i enlighet med förordningen (2001:554) om miljökvalitetsnormer för fisk- och musselvatten. Syftet med förordningen är bland annat att upprätthålla vissa fiskbestånd i utpekade sjöar och vattendrag. Miljökvalitetsnormerna avser dels värden som inte får överskridas eller underskridas annat än i viss utsträckning, dels värden som ska eftersträvas.

### Sammanfattning vatten & vattenmiljöer

Sammanfattningsvis kan konstateras att ett nära samarbete med grannkommunerna krävs för att följa och uppnå miljökvalitetsnormerna för sjöar, vattendrag och grundvatten. Kommunens fysiska planering för vatten- och vattenmiljöer är dessutom det område där värdet av samarbete över kommungränser är tydligast. I detta kapitel konstateras även behov och målsättning att internt arbeta strategiskt och förvaltningsövergripande med planering av kommunens vattenområden.





## KLIMATANPASSNING

---

Jordens klimat blir varmare till följd av globala utsläpp av växthusgaser. Klimatförändringarna leder till mildare och blötare vintrar, ändrade flöden i vattendragen och fler tillfällen med extremväder såsom värmebölja och skyfall. Klimatanpassning innebär att förbereda samhälle och verksamheter inför dessa nya förutsättningar vilka berör oss alla.

Det finns flera olika typer av åtgärder för att hantera de risker som klimatförändringarna medför. Förebyggande åtgärder kan exempelvis vidtas genom bevarande och utveckling av grönområden och våtmarker, med betydelse för rening av luft och vatten och hantering av stora vattenflöden vid skyfall. Vingåkers kommun arbetar med detta inom planering och tillsyn av vatten, vattenmiljöer samt grön infrastruktur. Klimatanpassningsarbetet inkluderar även planering av bebyggelse och infrastruktur som vägar eller vatten- och avloppssystem. Översiktsplanen utgör ett viktigt planeringsunderlag i detta sammanhang där risker för att klimatförändringarna medför skada på den byggda miljön ska framgå, i enlighet med plan- och bygglagen.

### *Förutsättningar i Vingåkers kommun*

Det är svårt att förutsäga exakta effekter av klimatförändringarna för Vingåkers kommun. I Sverige väntas dock nederbördsmängderna generellt att öka tillsammans med risken för översvämningar och intensiva skyfall. Förändringar i nederbörd och ökad avdunstning kan samtidigt leda till torka i delar av landet under andra delar av året.

I Vingåkers kommun är jordbruket en areell näring som har stor betydelse, ej enbart ur ekonomisk synvinkel utan även för dess gröna infrastrukturella värden vilket omnämns i flera delar av denna plan. Jordbruket behöver anpassas till de klimatförändringar vi ser redan idag och de framtida förändringar vi inte kan påverka. I framtiden väntas högre temperaturer, mer torka, mer extrem nederbörd och fler översvämningar. Samtidigt kan värmeböljor i sin tur innebära större påfrestningar för djurhållningen inom lantbruken. Det ska dock tilläggas att klimatförändringarna även kan innebära ökade möjligheter för jordbruksverksamheter, exempelvis längre växtsäsonger som följd av ökade temperaturer och möjligheter att odla nya grödor. En av de aspekter som jordbruket behöver ta hänsyn till är vattenhanteringen, där hushållning med vattenresurser blir alltmer viktigt i ett klimat där svängningarna mellan nederbörd och torka blir mer extrema.

Klimatförändringarna kommer även innebära större påfrestningar på befintlig och planerad bebyggelse i kommunen. Som nämnts ovan medför ökade nederbördsmängder och fler och intensivare skyfall risk för översvämningar, vilket kan leda till skador på byggnader och överbelastade VA-ledningar. Kraftig nederbörd, ökade flöden i vattendrag och fluktuerande grundvattennivåer kan även minska markstabiliteten med en ökad risk för ras, skred och erosion som följd. Ökade nederbördsmängder leder även till ett ökat behov av dagvattenhantering, framför allt i tätorterna med högre andel hårdgjorda ytor. En ökning av värmeböljor ställer också högre krav på förebyggande åtgärder i samhällsplaneringen för att skydda människors och djurs hälsa.

### *Översvämningskartering utmed Nyköpingsån*

På uppdrag av MSB (Myndigheten för samhällsskydd och beredskap) har en översvämningskartering gjorts för Nyköpingsån, vilket även omfattar Högsjön, Vingåkersån mellan Högsjön och Kolsnaren, Kolsnaren och Viren. Översvämningskarteringen resulterade i en rapport som publicerades 2015 och av denna framgår översvämningszoner vid 100-årsflöde, 200-årsflöde och beräknat högsta flöde.

Översvämningskarteringen visar att relativt stora ytor längs med Vingåkersån riskerar att översvämmas vid ett 100- respektive 200-årsflöde. Även delar av Högsjöns, Kolsnarens och Virens stränder riskerar att översvämmas vid dessa flöden. Karteringen utgjorde ett viktigt underlag vid planeringen av åtgärder längs Vingåkersån vilka beskrivs i temadelen Boende & utveckling (sidan 36). Kartbilderna från karteringen nedan visar sträckorna mellan Högsjön och Adolfsberg respektive mellan Adolfsberg och Kolsnaren (2015).



<b>Översvämningskartering</b> <b>Nyköpingsån</b>	
<b>Teckenförklaring:</b> Vattenyta, normalvattenstånd 100-årsflöde 200-årsflöde Beräknat högsta flöde	Uppdragsgivare: Konsult: Koordinatsystem plan: SWEREF99 TM höjd: RH 2000 Datum: 2015.05.13



#### *Framtida klimatanpassningsåtgärder*

Som nämnts ovan är följderna av klimatförändringarna svåra att förutsäga. Det är dock troligt att behovet av klimatanpassningsåtgärder i Vingåker främst behöver utgå från risk för översvämning, torka samt värmebölja. Genom en kommunal beredskap kring vilka delar av befolkningen och vilka geografiska områden som är mest utsatta för klimatförändringarnas effekter kan risken för skador på människors hälsa och infrastruktur minimeras. Kommunen skulle vara betjänt av att upprätta en planering för klimatanpassning som möjliggör ett strategiskt arbete med att implementera klimatanpassningsåtgärder. Dessa sårbarheter kan i sin tur identifieras genom att kommunen tar fram en klimat- och sårbarhetsanalys.

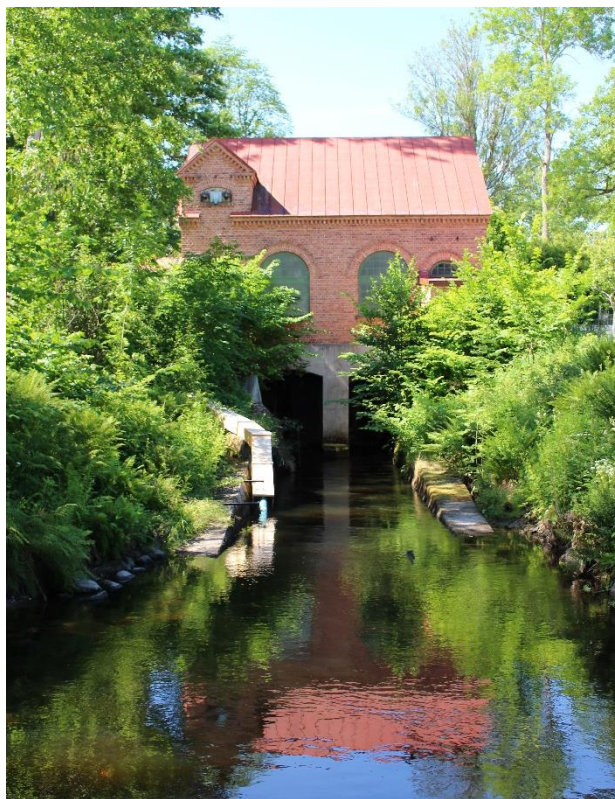
## ANDRA VÄRDEN INKLUSIVE RIKSINTRESSEN & KULTURMILJÖ

I översiktsplanen redovisar kommunen hur intressen av betydelse för alla i samhället ska bevaras, underhållas och utvecklas. Gemensamt kallas dessa för allmänna intressen. Skyddet av allmänna intressen inom kommunen regleras genom hushållningsbestämmelserna i miljöbalken. Hushållningsbestämmelserna säger att mark- och vattenområden ska användas på det sätt och för de ändamål som de är mest lämpade för utifrån långsiktigt god hushållning. Flertalet av de allmänna intressen som identifierats som mest relevanta för Vingåkers kommun har redogjorts för i de ovanstående tema-delarna Grönstruktur, Kommunikationer, Boende & Utveckling samt Vatten & Vattenmiljöer. De ytterligare allmänna intressen som har relevans för Vingåkers kommun beskrivs i denna del.

I alla kommuner finns områden med särskilt viktiga värden och kvalitéer av nationell betydelse. Dessa benämns riksintressen och kan gälla naturvård, kulturmiljövård, friluftsliv samt områden med värdefulla material eller områden särskilt lämpliga för energiproduktion eller vattenförsörjning. Dessa områden av riksintresse ska skyddas mot åtgärder som kan skada miljön, eller de delar av miljön som är av betydelse för intresset. Särskilt karaktäristiskt för kommunen är dess långa historia av textil tillverkning och konfektionsindustri. Från nationellt väl kända folkdräkter och tygvävnad framställda i kommunens bygder till den omfattande textila industri som lever vidare än idag.

### *Riksintresse Kulturmiljövård*

Riksintressen för kulturmiljövård beslutas av Riksantikvarieämbetet vilka också fattar beslut om eventuella förändringar av dessa anspråk. Mellan 2009 och 2014 genomförde Länsstyrelsen i Södermanland en översyn av länets riksintressen för kulturmiljövården. Denna slutfördes alltså efter föregående översiktsplans antagande. Resultatet av översynen beaktas i följande redovisning. I Vingåker finns två riksintressen för kulturmiljövård. Bruksmiljön vid Högsjö bruk samt Odlingslandskapet i Österåkersbygden. I Miljöbalken anges att områden av riksintresse för kulturvärden ska skyddas mot åtgärder som riskerar skada kulturmiljön. Vid eventuella förändringar inom dessa områden är det därför viktigt att de skyddas från åtgärder som ändrar områdets karaktär. Större förändringar prövas genom detaljplan. Mer information om dessa områden samt utveckling och skydd redogörs för i kommande stycken.



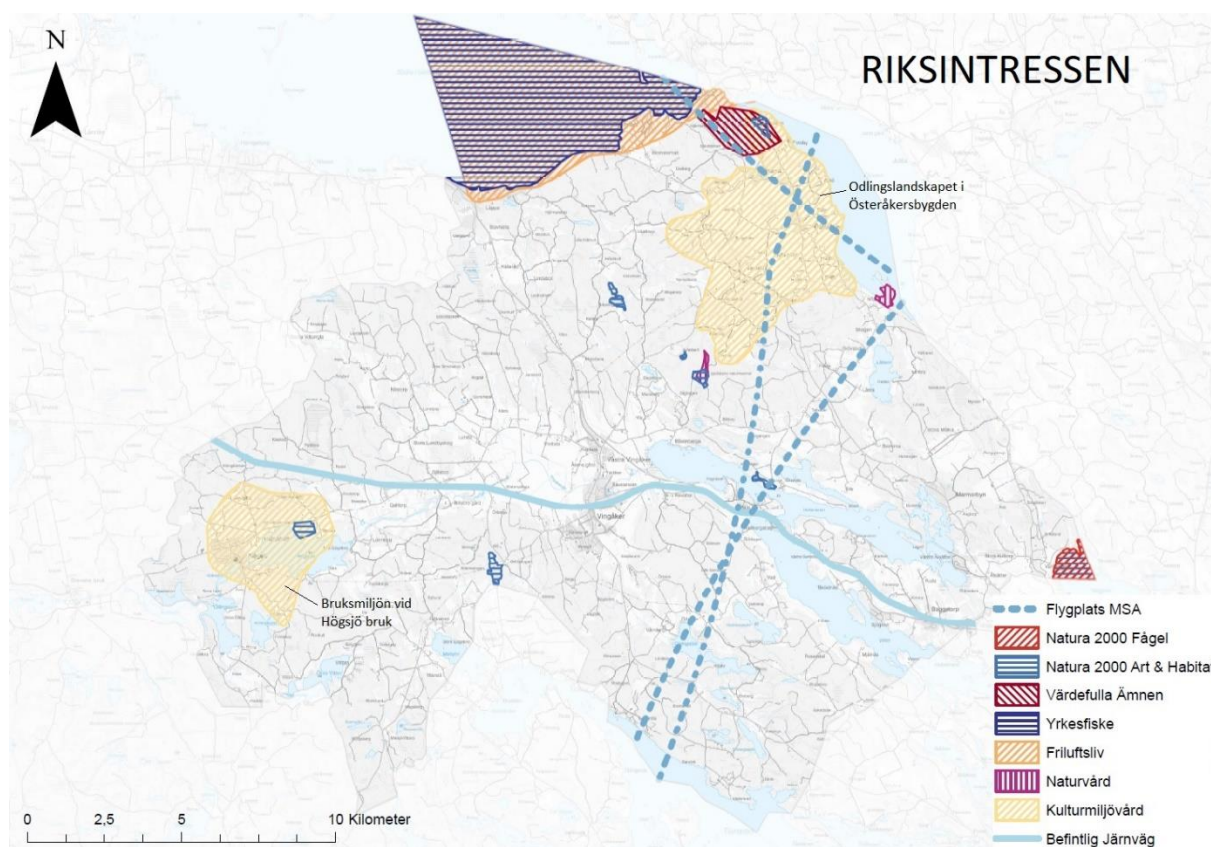
Del av Högsjö bruksmiljö

### *Bruksmiljön vid Högsjö bruk*

Högsjö är ett levande brukssamhälle vars historia började med ett järnbruk under 1600-tal som utökades med masugn under 1700-tal och under 1800-talets moderna tid omskapades till textilindustri. I dagens bruksort där den textila industrin lever vidare går det tydligt att urskilja utvecklingsstegen genom hela denna tid. Särskild prägel ger ortens arbetarbostäder som visar hur samhället vuxit med olika typer av bostäder från 1600-talets lilla stuga till 1900-talets hyreskasern vilka alla bebos ännu idag. Särskilt nämnvärda är stenladugården och gårdskapellet vid säteriet och den karaktäristiska fataburen från 1600-talet. En fatabur är en byggnad där klädesplagg och dyrbara ägodelar förvarades under äldre tider.

### *Utveckling & bevarande av bruksmiljön*

Särskilt viktigt i Högsjö är ett fortsatt underhåll av bruksmiljöns bebyggelse. Kulturhistoriska lämningar med kopplingar till bruksmiljön bevaras. Detta gäller även miljön längs med ån så att vattendragets funktion som kraftkälla fortsätter att framgå. Hävd av den anslutande åkermarken bör ej förändras och värdefulla träd ska bevaras. För del av Högsjö samhälle finns upprättade områdesbestämmelser. Ny bebyggelse inom och i anslutning till riksintresset ska anpassas till detta vad gäller exploateringsgrad samt gällande färg, fasadmateriell, taktäckningsmaterial och yttre utseende. Läs vidare om intressanta aspekter för vidareutveckling av kommunens textilindustrimiljö i stycket om eventuella nya riksintressen längre ned.



### *Odlingslandskapet i Österåkersbygden*

Österåkersbygden är ett väl bevarat öppet odlingslandskap vid sjön Öljaren med stora byar, gårdar, torp och ett större gods i norr. Karaktäristiskt för bygden är den förindustriella tillverkning som kompletterat jordbruket med exempelvis kalk- och tegelbränning, gruvbrytning, vävning och spånad av garn. I bygden finns gravfält och ortnamn som indikerar att bygdens historia stäcker sig tillbaka till järnålder. Här är den särpräglade by- och bebyggelsestrukturen fortsatt befolkad med ett levande och aktivt

jordbruk som bidrar till att hålla landskapet öppet. Särskilt anmärkningsvärda är det stora antalet bostadshus i två våningar. Vägarna mellan byarna erbjuder förutom transport också en resa i gammal tid.

#### *Utveckling & bevarande av Österåkers odlingslandskap*

Här är det särskilt viktigt att jorden fortsätter brukas så att karaktären med öppen åkermark och betesmark i hävd består. Skogsplantering eller höga grödor bör undvikas, tillika borttagande av impediment och stenmurar. Enstaka träd bevaras. Eventuell ny bebyggelse bör harmoniera med samt underordnas den befintliga till form och struktur. Äldre vägar bevaras och förblir farbara och alléer underhålls. Gällande detaljplaner behöver kompletteras med regler som tillgodoser riksintresset. Särskild hänsyn tas vid ny bebyggelse eller planering vid Säby, Österåkers kyrkby, Hulla by, Ättersta och Forsby herrgård till exempel genom framtagandet av områdesbestämmelser som tillgodoser riksintresset.

#### *Nya riksintressen?*

I länsstyrelsens översyn av riksintressena för kulturmiljövård i Sörmland konstateras att de befintliga områdena tydligt speglar tiden under 1980–90-tal när dessa togs fram. Sedan dess har det allmänna prioriteringarna förändrats och riksintressenas anspråk föreslås därför uppdateras med nya områden och kategorier. Bland de miljöer som föreslås finns industrimiljöer samt områden av betydelse för kvinnohistoria. Ett av de geografiska områden som föreslås är textilindustrin i Vingåker. Att inventera och ringa in detta område till riksintresse skulle ha väsentlig betydelse för utvecklingen av platsens karaktär och särart samt kommunens identitet som helhet.

#### *Fornlämningar*

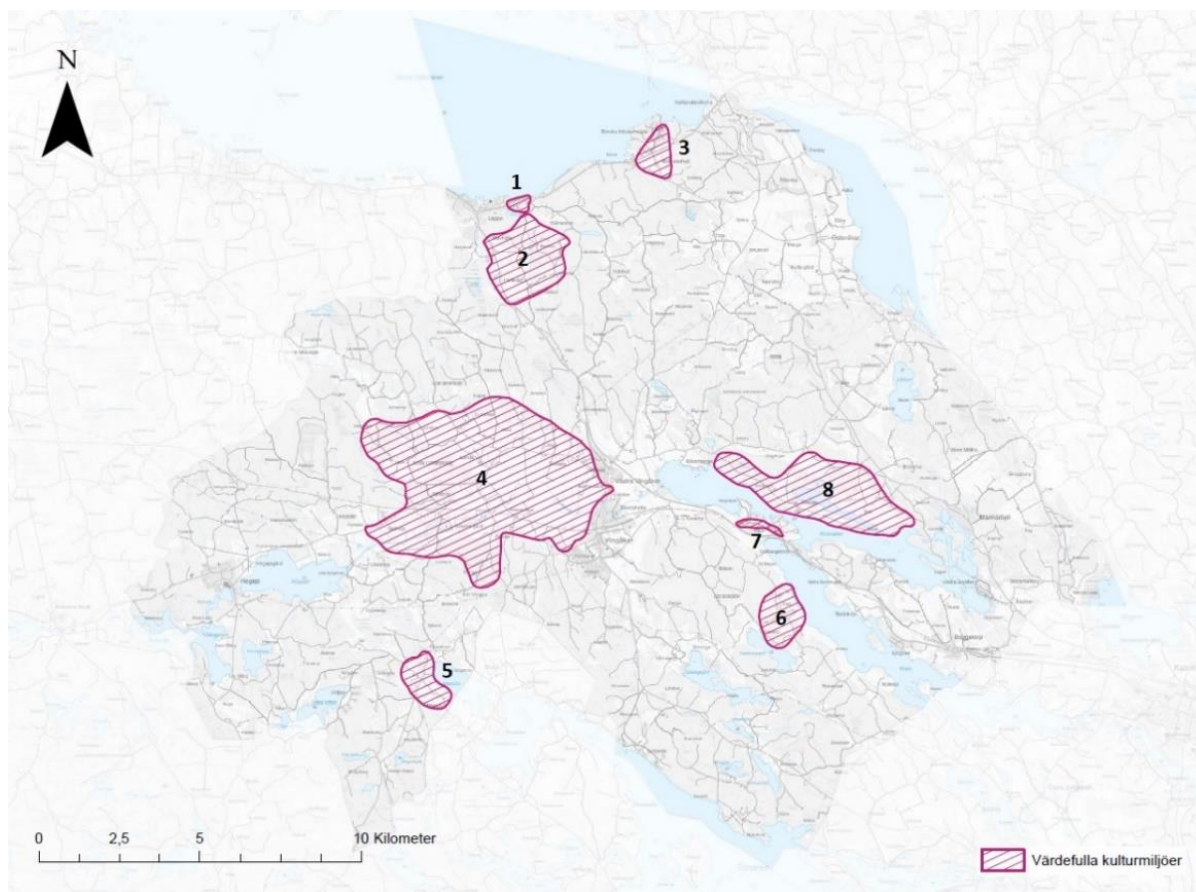
Fornlämningar är spåren av mänsklig verksamhet som syns eller finns i vår omgivning. Alla fornlämningar har ett lagstadgat skydd enligt kulturminneslagen. En nyupptäckt fornlämning har omedelbart skydd - något myndighetsbeslut behövs inte. Vingåkers kommun har cirka 150 fasta fornlämningar. Omkring 110 av dessa utgörs av förhistoriska gravar, gravfält och boplatser.

#### *Fler områden av kulturmiljöintresse*

I en äldre inventering av värdefulla kulturmiljöer i kommunen finns utöver riksintressets områden ytterligare åtta miljöer med särskilda värden i Vingåkers kommun. Områdena finns inringade på kartan här nedan. Här nämns en del av Lappe vars hamn förr var tätt trafikerad (1), särskilt under 1800-talet efter ombyggnaden av Hjälmare kanal mot Arboga då ångbåtarna mellan Stockholm och Örebro stannade flera gånger i veckan. Med bilismens ökade betydelse under 1920–1930 tal ökade i stället ortens betydelse som sommarort vilket nu präglar bygdens karaktär. Söder om Lappe lyfts Hällerådsbygden fram med små gårdar och torp i ett småbrutet odlingslandskap som varit bebott sedan medeltid (2). Även Blomsterhult, lite längre österut nära Hjälmarens strand, karaktäriseras av ett småbrutet odlingslandskap (3). I Blomsterhult finns också lämningar efter gruvdrift.

Fynd av stenredskap i odlingslandskapet mellan Hacksta, Billsbro och Lundbyskog, väster om Vingåkers centralort, visar att området varit bebott sedan stenålder då Vingåkersslätten fortfarande var en del av Östersjöns dåvarande utbredning (4). Bygden, vars flera byar har namn som tyder på järnåldersursprung, är rik på bevarad bebyggelse från de olika följande århundradena. Järnbruk har funnits även i detta område där brukets vattenkraft i senare tid används för sågverk och elproduktion.





Söderut, på gränsen mot Östergötland finns Marsjö odlingsbygd som bär spår tillbaka till medeltid (5). Gårdarna i Marsjö har också kopplingar till Vingåkers konfektionsindustri. Längre österut finns en annan liten jordbruksbygd med medeltida ursprung. Bygden består av flera gårdar mellan Vadstorpssjön och Viren (6). Bland annat fanns här under 1800-talet en av den tidens mest kända naturläkare, tillika lantbrukare. En bit norrut vid den gamla landsvägens sträckning ligger Viala som under medeltiden var en av socknens största byar med ett flertal kvarvarande byggnader (7). En av bygdens gårdar inköptes 1937 av Vingåkers hembygdsförening i syfte att behålla karaktären hos av de gamla bondgårdarna i Vingåker.

Till sist nämns den jordbruksbygd i eklandskap som ligger på andra sidan Kolsnarens strand från Viala (8). Här finns flera gårdar vid och kring Skenäs herrgård vars sköna omgivningar bland annat är väl kända i svensk 1700-tals litteratur. Utöver miljöerna i inventeringen bör Marmorbyn nämnas, mellan Baggetorp och Öljaren, intill kommunens östra gräns. Här bröts marmor redan under 1100–1200-tal för användning till jordbrukskalk, för att sedan börja användas som byggnadssten från mitten av 1800-talet.

#### *Det byggda kulturarvet möter den pågående gestaltningen av vår livsmiljö*

Kommunens kulturmiljöområden skulle vara betjänta av nya utredningar, mer anpassade till de intressen som finns idag. Ovan nämnda inventering är gammal och i Vingåkers kommun finns kanske ytterligare områden av särskilt kulturmiljöintresse. I kommunen finns en genomförd byggnadsinventering som skulle kunna ligga till grund för ett kulturmiljöprogram. Ett program av denna typ skulle bli en resurs i kommunens planering och ge riktlinjer för handläggning av bygglovsärenden och för hållbart underhåll av kommunens bebyggelse.

Sedan 2018 finns ett nytt nationellt mål för hållbar arkitektur, form och design under rubriken ”Politik för gestaltad livsmiljö”. Målet handlar om att främja gemensamt skapande och en helhetssyn på hur vår livsmiljö gestaltas. Det fastslås att kulturarv, arkitektur, konst och design i vår omgivning har en

avgörande betydelse för hälsa och välbefinnande i vardagen. Dessa perspektiv skulle kunna berika och utveckla en kulturmiljöutredning och landa i ett gemensamt program för kulturmiljö och gestaltning i Vingåkers kommun. Form och omfattning av denna typ av program kan fastslås efter fortsatt granskning av nämnda värden, intressen och perspektiv.

## **MÅLSÄTTNING 21 - UTRED VÄRDEN I KOMMUNENS BYGGDA MILJÖER VILKET KAN UTGÖRA GRUND TILL PROGRAM FÖR KULTURMILJÖ OCH GESTALTNING**

### *Övriga områden av nationellt intresse*

Som omnämnts tidigare i planen är Västra stambanan och väg 52 av nationellt intresse för kommunikationer. Hjälmarén inom Vingåkers kommun är av riksintresse för friluftsliv samt för yrkesfiske. Lucktorp-Hullboö och Igelbålskärr utgör riksintressen för naturvård. Samtliga dessa samt områden i följande stycken ska skyddas från påtagligt skadliga åtgärder.

### *Värdefulla ämnen*

Forsby kalkbrott är av riksintresse med hänsyn till den för landet unika förekomsten av kalksten. Information om området finns på Sveriges geologiska undersöknings (SGU) webbplats.

### *Miljökonsekvensnormer luft*

Miljökonsekvensnormer sätts förutom för vatten, vilket omnämns i den tema-delen av översiktsplanen, också för luft. Dessa syftar till att skydda miljö och människors hälsa och får inte överstigas. Kommunerna har till uppgift att bevaka att miljökvalitetsnormerna inte överskrids. Vingåkers kommun befaras i nuläget inte överskrida de idag satta nivåerna.

### *Naturreservat och Natura 2000-områden*

Naturreservat bildas med stöd av miljöbalken. Syftet kan vara att skydda värdefull natur eller att trygga tillgänglighet till särskilda naturområden. I Vingåkers kommun finns tre naturreservat,

- Igelbålen (18,5 ha)
- Tomsängen (27,7 ha)
- Perstorpsskogen (110,2 ha)

EU:s medlemsländer har kommit överens om att värna vissa naturtyper och arter samt deras livsmiljöer genom utpekandet av Natura 2000-områden. Följande områden i kommunen är Natura 2000,

- Igelbålen (19,4 ha)
- Tomsängen (29,4 ha)
- Forsby-Kalkugnstorp (19 ha)
- Nya kärren (2,3 ha)
- Skenäs-Sundängen (11 ha)
- Torsmossen (25,6 ha)
- Ödesängssjön (17,1 ha)
- Näsnaren (106 ha)



Tomsängen



### *Riksintresse för naturvård*

Naturvårdsverket har bedömt att Lucktorp-Hullboö och Igelbålskärr utgör riksintressen för naturvård i Vingåkers kommun.

### *Avfallshantering*

En välplanerad avfallshantering är en grundläggande del av kommunal infrastruktur. I Vingåker sker denna planering gemensamt tillsammans med Flen och Katrineholms kommuner. Vingåkers kommun har ansvar för insamling, återvinning och bortskaffande av avfall och Sörmland Vatten och Avfall AB sköter drift och underhåll samt ser till att verksamheten är långsiktigt effektiv och hållbar. Avfallshanteringen innebär stora transportbehov och en nära station eller central för återvinning är angelägen för att minska behovet av bil för den individuella transporten. Hanteringen ställer också krav på god framkomlighet för sopbilar. Läs mer om arbetet med dessa frågor i kommunens avfallsplan.

### *En ny avfallshantering*

Från och med 1 januari 2024 kommer kommunen att ta över ansvaret för insamling av förpackningsavfall från hushåll samt driften av befintliga återvinningsstationer. Från den 1 januari 2027 ska samtliga kommuner i Sverige införa fastighetsnära insamling av förpackningar. De vanligast förekommande förpackningsslagen ska samlas in fastighetsnära. Sörmland Vatten och Avfall AB arbetar tillsammans med Vingåkers kommun med att komma fram till den bästa lösningen för kommuninnevånarna. En ny fastighetsnära insamling kommer kräva större ytor för sortering vid flerbostadshus och kommer även att påverka en- och tvåfamiljshus samt fritidshus i kommunen.

### *Sammanfattning*

I Vingåker finns en rikedom av värden med betydelse för den lokala omgivningen men även på ett nationellt och globalt plan. Samtliga är viktiga att bevara, främja och tillgängliggöra. Värden såsom artrikedomen bland våra skyddade naturområden. Högsjö bruksmiljös förändringar i olika skeden under flera hundra år och den särpräglade bystrukturen i Österåkers odlingslandskap, vilka bägge fortsätter att utvecklas än idag. Andra värdefulla kulturmiljöer i kommunens landskap, från Marsjö odlingsbygd i sydöst till Marmorbyns stenbrott i väst. Kommunens långa tradition av textil tillverkning från hushållens sömnad till industriell produktion, vars roll för kommunens karaktär och identitet ytterligare skulle kunna lyftas fram. Potential och värde finns också i tillgängliggörandet av den idag pågående gestaltningen av vår gemensamma livsmiljö.

Främjandet av dessa värden är integrerade med intentionerna i denna översiktsplan i sin helhet, vilka handlar om att värna och utveckla våra miljöers karaktär, särart och attraktivitet samt att gynna tillgänglighet och interaktion dem emellan, men också med trakter och sammanhang omkring vår plats,

## **VINGÅKERSBYGDEN.**